

РАССМОТРЕН:  
Протокол заседания  
педагогического совета №5 от  
10.04.2023 года

УТВЕРЖДЕН:  
Приказом по МКОУ «ЛСОШ №68»  
от 14.04.2023 года №8

**ОТЧЕТ О РЕЗУЛЬТАТАХ САМООБСЛЕДОВАНИЯ  
муниципального казенного общеобразовательного учреждения  
«Лодейнопольская средняя общеобразовательная школа №68»  
ЗА 2022 ГОД**

## Оглавление

Оглавление .....	2
1. ПОЯСНИТЕЛЬНАЯ ЗАПИСКА .....	3
2. АНАЛИТИЧЕСКАЯ ЧАСТЬ .....	5
Раздел 1. Оценка организационно-правового обеспечения образовательной деятельности.....	5
2.1.1. Общие сведения об организации .....	5
2.1.2. Руководящие работники МКОУ «ЛСОШ №68».....	5
2.1.3. Сведения об основных нормативных документах.....	6
Раздел 2. Оценка системы управления .....	7
2.2.1. Структура и система управления.....	7
2.2.2. Оценка результативности и эффективности системы управления .....	9
2.2.3. Анализ работы по изучению мнения участников образовательных отношений и потребителей о деятельности школы .....	10
Раздел 3. Содержание и качество подготовки обучающихся .....	11
2.3.1. Содержание подготовки обучающихся .....	11
2.3.2. Контингент учащихся .....	13
2.3.3. Качество функционирования предметной подготовки обучающихся.....	15
2.3.4. Внешняя система оценки качества образования.....	20
Раздел 4. Организация учебного процесса .....	51
2.4.1. Оценка организации взаимодействия семьи и школы.....	51
2.4.2. Организация горячего питания.....	52
2.4.3. Оценка системы воспитательной работы.....	53
2.4.4. Работа по сохранению и укреплению здоровья обучающихся .....	55
2.4.5. Предупреждение дорожно-транспортного травматизма .....	56
2.4.6. Внеурочная деятельность.....	58
Раздел 5. Востребованность выпускников .....	61
Раздел 6. Кадровое обеспечение .....	67
Раздел 7. Учебно-методическое обеспечение .....	69
Раздел 8. Библиотечно-информационное обеспечение .....	70
Раздел 9. Материально-техническая база .....	72
Раздел 10. Оценка функционирования внутренней системы оценки качества образования .....	73
3. ЗАКЛЮЧЕНИЕ .....	74
4. РЕЗУЛЬТАТЫ АНАЛИЗА ПОКАЗАТЕЛЕЙ ДЕЯТЕЛЬНОСТИ .....	75

## 1. ПОЯСНИТЕЛЬНАЯ ЗАПИСКА

Самообследование за 2022 календарный год муниципального казенного общеобразовательного учреждения «Людейнопольская средняя общеобразовательная школа №68» (далее – школа) проводилось в соответствии:

1. статьями 28 (пунктами 13 части 3), 29 (с частью 3) Федерального закона от 29 декабря 2012 г. №273-ФЗ «Об образовании в Российской Федерации»,
2. с приказом Министерства образования и науки Российской Федерации от 14 июня 2013 г. №462 «Об утверждении Порядка проведения самообследования образовательной организацией» с изменениями на 14 декабря 2017 года,
3. с приказом Министерства образования и науки Российской Федерации от 10 декабря 2013 г. №1324 «Об утверждении показателей деятельности образовательной организации, подлежащей самообследованию» с изменениями на 06.05.2022 года (Приказ Минобрнауки России от 06.05.2022 N442 «О неприменении отдельных положений некоторых актов Министерства науки и высшего образования Российской Федерации в части требований и целевых значений показателей, связанных с публикационной активностью»),
4. с приказом Министерства образования и науки Российской Федерации (Минобрнауки России) от 14 декабря 2017 года N 1218 г. Москва «О внесении изменений в Порядок проведения самообследования образовательной организации, утвержденный приказом Министерства образования и науки Российской Федерации от 14 июня 2013 г. N 462»,
5. с методическими рекомендациями, подготовленными кафедрой управления и профессионального образования ГАОУ ДПО «Ленинградский областной институт развития образования».

Самообследование проводится ежегодно за предшествующий самообследованию календарный год. Целью проведения самообследования является обеспечение доступности и открытости информации о деятельности школы, а также подготовка отчета о результатах самообследования. Отчет о результатах самообследования МКОУ «ЛСОШ № 68» (далее – отчет) подготовлен по состоянию на 31.12.2022г., содержит аналитическую информацию о направлениях, специфике и результатах образовательной деятельности школы. Представленная информация основана на данных мониторинга, корреляции результатов внутренней и внешней систем оценки качества образования, статистической отчетности по образованию.

В процессе самообследования проводится оценка:

- ✓ образовательной деятельности,
- ✓ системы управления,
- ✓ организации учебного процесса,
- ✓ востребованности выпускников,
- ✓ содержания и качества подготовки обучающихся,
- ✓ качества кадрового, учебно-методического, библиотечно-информационного обеспечения, материально-технической базы,

✓ функционирования внутренней системы оценки качества образования, А также проводится анализ показателей деятельности МКОУ «ЛСОШ №68», устанавливаемых федеральным органом исполнительной власти, осуществляющим функции по выработке государственной политики и нормативно-правовому регулированию в сфере образования (утверждены приказом Министерства образования и науки Российской Федерации от 10 декабря 2013 г. №1324 с изменениями на 06.05.2022 года)

Настоящий отчет носит публичный характер, является средством обеспечения информационной открытости школы.

### Общие сведения об общеобразовательной организации

Таблица №1

1. Наименование МКОУ в соответствии с Уставом	Муниципальное казенное общеобразовательное учреждение «Лодейнопольская средняя общеобразовательная школа №68»
2. Юридический адрес	Российская Федерация, Ленинградская область, г.Лодейное Поле, ул. Титова, д.48
3. Телефон, адрес электронной почты, адрес официального сайта в сети «Интернет»	-телефон -(881364) 20-830; -электронная почта – <a href="mailto:lodschool68@mail.ru">lodschool68@mail.ru</a> адрес сайта ОО - <a href="https://school68.nubex.ru/">https://school68.nubex.ru/</a>
4. Учредитель	Муниципальное образование Лодейнопольского района Ленинградской области
5. Лицензия	серия 47Л01 № 0003420, регистрационный № 121-16 от 11.04.2016 г., бессрочно.
8. Свидетельство о государственной аккредитации	серия 47А01 №0000555 , регистрационный № 026-16 от 09.03.2016 г. Срок действия: до 08.03.2028
9. Образовательные программы школы (по лицензии)	1. Начальное общее образование; 2. Основное общее образование; 3. Среднее общее образование; 4. Дополнительное образование детей и взрослых
10. Органы самоуправления	Управляющий Совет Педагогический совет Общее собрание работников школы
11. Сменность занятий	первая смена
12. Основная форма обучения	очное и очно-заочное обучение
13. Язык обучения	русский

## 2. АНАЛИТИЧЕСКАЯ ЧАСТЬ

### Раздел 1. Оценка организационно-правового обеспечения образовательной деятельности

#### 2.1.1. Общие сведения об организации

Средняя школа №68 – это первая в городе средняя школа, которая была открыта в 1931 году. В те годы традиции, сложившиеся в школе, представляли собой источник культурной жизни городского населения. На сегодняшний день МКОУ «ЛСОШ №68» является старейшим общеобразовательным учреждением города и района.

Цель и задачи школы ставились, исходя из анализа работы за предыдущий год, плана работы и были направлены на реализацию основной цели работы школы: создание условий для индивидуального развития каждого ребенка, для становления компетентной, духовно-нравственной, социально активной личности гражданина России, способной к полноценному и эффективному участию в общественной и профессиональной жизнедеятельности в условиях информационного общества, готовой к самосовершенствованию, самореализации, самоопределению.

Миссия школы в том, чтобы удовлетворять образовательные потребности различных слоев населения, осуществлять качественное образование и обеспечивать стабильные результаты учебной деятельности, развивать социально-адаптивную, конкурентоспособную личность, способную на сознательный выбор жизненной позиции, на самостоятельную выработку идей, умеющий ориентироваться в современных социокультурных условиях.

#### **Задачи школы:**

1. Создание условий продуктивной исследовательской, творческой, социально активной деятельности, определяющей стратегию развития личности каждого обучающегося.
2. Формирование единых критериев оценивания образовательных достижений и подходов к их измерению.
3. Повышение объективности контроля и оценки образовательных достижений обучающихся, получение всесторонней и достоверной информации о состоянии образования в общеобразовательной организации.
4. Обеспечение условий повышения уровня профессиональной компетентности педагогов, реализующих образовательную деятельность в школе. Внедрение эффективных механизмов организации непрерывного образования, подготовки и переподготовки педагогических кадров.
5. Создание условий для повышения качества и доступности образования для разных категорий граждан по основным общеобразовательным программам.

#### 2.1.2. **Руководящие работники МКОУ «ЛСОШ №68»**

Таблица №2

№	Должность	Ф.И.О. (полностью)	Образование по диплому	Стаж	Кв. педагогическая
---	-----------	-----------------------	---------------------------	------	-----------------------

			(указать специально сть)	админ.	педаг.	категория
1	директор	Катковская Галина Викторовна	Высшее, математика	12л. 5м.	28л. 5м.	высшая
2	Зам. директора	Егорова Ольга Александров на	Высшее, олигофреноп едагогика	4г. 3м.	23г. 3м.	первая

### **2.1.3. Сведения об основных нормативных документах**

*Устав школы:*

дата регистрации 22.12.2015

Изменения и дополнения Устава учреждения:

дата регистрации: 12.01.2018

ОГРН 1024701532822

*Свидетельство о внесении записи в Единый государственный реестр юридических лиц:*

серия 47 № 002744178 дата регистрации 12.05.2012

ОГРН 1024701532822

*Свидетельство о постановке на учет в налоговом органе:*

серия 47 № 3012302 дата регистрации 02.12.1997г

ИНН 4709004965

*Постановление Администрации Лодейнопольского муниципального района Ленинградской области от 13.12.2018г. №1336 «О прекращении права постоянного (бессрочного) пользования земельным участком МКОУ «Лодейнопольская средняя общеобразовательная школа №68» в связи с реконструкцией здания (Постановления администрации МО Лодейнопольский муниципальный район от 28.04.2015 года №618 «О прекращении деятельности в здании МКОУ «Лодейнопольская средняя общеобразовательная школа №68», находящемуся по адресу г. Лодейное Поле, ул. Титова, д.48 на период реконструкции» с сентября 2015 года)*

*Лицензия на осуществление образовательной деятельности:* серия 47Л01 №1684 регистрационный № 121-16 дата выдачи 11.04.2016 срок действия бессрочно

*Свидетельство о государственной аккредитации:*

серия 47А01 № 0000555 регистрационный № 026-16 дата выдачи 09.03.2016 срок действия 08.03.2028г.

*Образовательная программа общеобразовательного учреждения:*

принята (кем) педагогическим советом протокол №1 от 27.08.2021г.

утверждена приказом МКОУ «ЛСОШ №68» №20 от 31.08.2021г.

#### **Выводы и рекомендации по 1 разделу**

Нормативно-правовые документы соответствуют требованиям законодательства в сфере образования.

## **Раздел 2. Оценка системы управления**

### **2.2.1. Структура и система управления**

Управление школой осуществляется:

- 1) в соответствии с Федеральным законом от 29.12.2012 года №273-ФЗ «Об образовании в Российской Федерации», Уставом школы и локальными нормативными актами;
- 2) на основе сотрудничества всех участников образовательной деятельности;
- 3) на принципах единоначалия и коллегиальности. Единоличным исполнительным органом школы является директор, который осуществляет текущее руководство деятельностью школой.

Органы управления, действующие в школе представлены в таблице №3.

#### **Органы управления, действующие в школе**

*Таблица №3*

<b>Наименование органа</b>	<b>Функции</b>
Директор	Контролирует работу и осуществляет общее руководство деятельностью МКОУ «ЛСОШ №68» (далее по тексту – школой), осуществляет соблюдение прав и свобод обучающихся и работников школы в установленном законодательством РФ порядке
Управляющий совет	Принятие локальных нормативных актов школы, затрагивающие права и интересы обучающихся и их родителей (законных представителей), согласовывает образовательные программы и программу развития школы
Общее собрание работников школы	Реализует право работников участвовать в управлении школой, в том числе: 1) принятие локальных нормативных актов, которые регламентируют деятельность школы: Положение об оплате труда и порядке распределения стимулирующей части фонда оплаты труда работников МКОУ «ЛСОШ №68», Правил внутреннего трудового распорядка работников и т.д.(кроме вопросов, связанных с учебным процессом); 2) вносить предложения по корректировке плана работы организации, совершенствованию работы и развитию МТБ; 3) рассмотрение вопросов, связанные с заключением коллективного договора, социально-экономического развития школы, охраны труда, отдыха и быта членов коллектива, дисциплины труда и др.
Педагогический совет	1) обсуждает план работы школы; 2) выбирает образовательные программы, методики, технологии для использования в образовательной деятельности;

	3) внедряет в практическую деятельность достижения науки и передового опыта педагогических работников; 4) повышение профессионального мастерства и др.
--	---

Все перечисленные структуры совместными усилиями решают основные задачи школы и соответствуют Уставу школы. Административные обязанности распределены согласно Уставу, штатному расписанию, четко распределены функциональные обязанности согласно квалификационным характеристикам.

Общее руководство школой в соответствии с действующим законодательством осуществляет директор школы. Основной функцией директора является оперативное руководство деятельностью школы, управление жизнедеятельностью и координация действий всех участников образовательной деятельности.

Заместитель директора осуществляет оперативное управление образовательным процессом: выполняет информационную, оценочно-аналитическую, плано-прогностическую, организационно-исполнительскую, мотивационную, контрольно-регулирующую функции.

Целостная работа механизма управления, координирование деятельности педагогического коллектива осуществляется через: четкое определение уровня управления, их функционала и связи между ними; системность внутренней и внешней систем оценки качества образования.

Формы координации деятельности аппарата управления

- заседания Педагогического совета
- заседания методических объединений учителей предметников, классных руководителей
- совещания при директоре

На рисунке представлена структура управления МКОУ «ЛСОШ №68».



Рисунок 1



## Условия дальнейшего развития системы управления образовательной организацией:

- 1) распределение функциональных обязанностей администрации образовательной организации с учетом личных способностей, профессиональных и деловых качеств;
- 2) реализация прав, обязанности и ответственности в сфере образования несовершеннолетних обучающихся, родителей (законных представителей) несовершеннолетних обучающихся через участие в управлении образовательной организацией в порядке, установленном ее уставом;
- 3) обеспечение открытости и доступности информации о структуре и об органах управления образовательной организацией.

Система контроля осуществляется при использовании АИС «ГИС СОЛО». Весь документооборот, планирование деятельности, сбор и обработка информации мониторинга качества образования, передача информации и т.п. организованы на основе ИКТ, что минимизирует временные затраты, оптимизирует процесс обмена информацией и делает более эффективным управление школой.

В управлении школой в 2022 г. широко применялись цифровые технологии. Коллектив школы использует в работе АИС «ГИС СОЛО», в том числе подсистема «Электронная школа» модули «Классный журнал», «электронный дневник». Прием заявлений от родителей (законных представителей) о приеме обучающегося в школу осуществляется через Портал государственных и муниципальных услуг (функций) Ленинградской области (<http://gu.lenobl.ru>) или на портале «Современное образование Ленинградской области» (<http://obr.lenreg.ru>). Кроме того, используются официальный сайт школы <https://school68.nubex.ru>, чаты в социальной сети «ВКонтакте» и «Телеграмм», группа школы в социальной сети «ВКонтакте», электронная почта. При организации обучения с использованием ДОТ и ЭО были задействованы различные официальные образовательные онлайн-платформы, разработанные с учетом требований законодательства РФ об образовательной деятельности.

### ***2.2.2. Оценка результативности и эффективности системы управления***

В связи с реконструкцией здания школы на основании Постановления администрации МО Лодейнопольский муниципальный район от 28.04.2015 года №618 «О прекращении деятельности в здании МКОУ «Лодейнопольская средняя общеобразовательная школа №68», находящемся по адресу г. Лодейное Поле, ул. Титова, д.48 на период реконструкции» с сентября 2015 года образовательная деятельность осуществляется на базе других образовательных учреждений в соответствии с договорами об аренде и сотрудничестве с организациями-участниками. В 2021-2022 и 2022-2023 учебных годах образовательная деятельность МКОУ «ЛСОШ №68» организована на базе двух образовательных организаций МКОУ «Лодейнопольская средняя школа №2 с углубленным изучением отдельных предметов» и ГБПОУ ЛО «Лодейнопольский техникум

промышленных технологий» в соответствии с распоряжением отдела образования Администрации МО Лодейнопольский муниципальный район Ленинградской области от 26.08.2021 года №268-р «Об организации деятельности МКОУ "ЛСОШ №68" в условиях реконструкции в 2021-2022 учебном году» и от 30.08.2022 года №306-р «Об организации деятельности МКОУ "ЛСОШ №68" в условиях реконструкции в 2022-2023 учебном году». Образовательная деятельность осуществляется на основании договоров сетевого взаимодействия с МКОУ «Лодейнопольская средняя общеобразовательная школа №2 с углубленным изучением отдельных предметов» и государственным бюджетным профессиональным образовательным учреждением Ленинградской области «Лодейнопольский техникум промышленных технологий» от 01.09.2021 года на 2021-2022 учебный год, а также от 01.09.2022 года на 2022-2023 учебный год и договоров на передачу в безвозмездное пользование нежилого помещения №7 от 31.08.2021 года и №8 от 30.08.2022 года с МКОУ «Лодейнопольская средняя школа №2 с углубленным изучением отдельных предметов» с согласия ОУМИ Администрации муниципального образования Лодейнопольский муниципальный район Ленинградской области и №1/21 от 01.09.2021 года и №1/22 от 04.10.2022 года с ГБПОУ ЛО «Лодейнопольский техникум промышленных технологий» с согласия ОУМИ Администрации Лодейнопольского района Ленинградской области (распоряжение №41 от 29.08.2022г.) и Ленинградского областного комитета по управлению государственным имуществом (Леноблкомимущество, распоряжение №1306 от 04.10.2022г.), с использованием ресурсов этих образовательных организаций.

В рамках социального партнерства осуществляется сотрудничество с государственным бюджетным профессиональным образовательным учреждением Ленинградской области «Лодейнопольский техникум промышленных технологий», МКОУ «Лодейнопольская средняя школа №2 с углубленным изучением отдельных предметов» и с Лодейнопольским историко-краеведческим музеем. Сотрудниками музея проводятся музейные занятия по различным темам.

Система контроля со стороны администрации школы организована через внутреннюю систему оценки качества образования и корреляцию результатов внутренней и внешней систем оценки качества образования и представлена в пункте 2.3.2 «Качество функционирования предметной подготовки обучающихся» раздела 3 «Содержание и качество подготовки обучающихся».

### ***2.2.3. Анализ работы по изучению мнения участников образовательных отношений и потребителей о деятельности школы***

Для изучения общественного мнения нами используются следующие способы:

- 1) независимая оценка качества образования (НОКО), которая проводится через официальный сайт для размещения информации государственных (муниципальных) учреждений <https://bus.gov.ru>;

- 2) на официальном сайте школы в разделе «Гостевая книга» общественность имеет возможность оставить свой отзыв о работе школы. Также можно оставить отзыв о работе школы на официальном сайте <https://bus.gov.ru>;
- 3) различные мониторинги и анкетирования участников образовательных отношений.

Значения по критериям оценки:

- 1) критерий 1 «Открытость и доступность информации об организации» сумма баллов 92,9 из 100;
- 2) критерий 2 «Комфортность предоставления услуг» сумма баллов 92,5 из 100; (уже 7,5 года здание закрыто на реконструкцию, образовательная деятельность организована на базе других образовательных организаций);
- 3) критерий 3 «Доступность услуг для инвалидов» сумма баллов 74,9 из 100; (по данному критерию низкий показатель, т.к. уже 7,5 лет здание закрыто на реконструкцию, образовательная деятельность организована на базе других образовательных организаций);
- 4) критерий 4 «Доброжелательность, вежливость работников организации» сумма баллов 94,8 из 100;
- 5) критерий 5 «Удовлетворенность условиями оказания услуг» сумма баллов 91,8 из 100.

### **Выводы и рекомендации по 2 разделу**

По итогам 2022 года система управления школой оценивается как эффективная, позволяющая учесть мнение работников и всех участников образовательных отношений. Существующая система управления школой способствует достижению поставленных целей и задач, соответствует запросам участников образовательной деятельности, реализации компетенций школы, закрепленных в ст. 26 и ст. 28 Федерального закона № 273-ФЗ от 27.12.2012 «Об образовании в Российской Федерации». В следующем году изменение системы управления не планируется.

## **Раздел 3. Содержание и качество подготовки обучающихся**

### ***2.3.1. Содержание подготовки обучающихся***

Образовательная деятельность в школе организуется в соответствии с:

- 1) Федеральным законом от 29.12.2012 года №273-ФЗ «Об образовании в Российской Федерации»,
- 2) федеральным государственным стандартом основного общего образования, утвержденным приказом Министерства образования и науки Российской Федерации от 17 декабря 2010 года N 1897 с изменениями на 11 декабря 2020 года,
- 3) федеральным государственным стандартом среднего общего образования, утвержденным приказом Министерства образования и науки Российской Федерации от 17 мая 2012 года N 413 с изменениями на 11 декабря 2020 года,
- 4) федеральным компонентом государственного образовательного стандарта, утвержденным приказом Министерства образования

Российской Федерации от 05 марта 2004 года N 1089 с изменениями на 07 июня 2017 года,

- 5) СП 3.1.3597-20 «Профилактика новой коронавирусной инфекции (COVID-19)», утвержденные Постановлением Главного санитарного врача Российской Федерации от 22 мая 2020 года №15,
- 6) СанПиН 2.4.3648-20 «Санитарно-эпидемиологические требования к организациям воспитания и обучения, отдыха и оздоровления детей и молодежи», утвержденные Постановлением Главного санитарного врача Российской Федерации от 28 сентября 2020 года № 28,
- 7) Разделом 6 СанПиН 1.2.3685-21 «Гигиенические нормативы и требования к обеспечению безопасности и (или) безвредности для человека факторов среды обитания», утвержденные Постановлением Главного санитарного врача Российской Федерации от 28 января 2021 года № 2,
- 8) Порядком организации и осуществления образовательной деятельности по основным общеобразовательным программам - образовательным программам начального общего, основного общего и среднего общего образования, утвержденным Приказом Министерством просвещения Российской Федерации от 22 марта 2021 года №115.

Школа осуществляет реализацию образовательных программ:

- 1) Основная общеобразовательная программа основного общего образования по федеральному государственному стандарту основного общего образования (ООП ООО ФГОС ООО);
- 2) Адаптированная основная общеобразовательная программа основного общего образования обучающихся с задержкой психического развития (АООП ООО ЗПР);
- 3) Основная общеобразовательная программа среднего общего образования по федеральному государственному стандарту среднего общего образования (ООП СОО ФГОС СОО).

С 01.09.2015 года набор в первые классы не осуществляется на основании Постановления Администрации МО Лодейнопольский муниципальный район Ленинградской области от 28.04.2015 года №618 "О прекращении деятельности в здании МКОУ "ЛСОШ №68", находящемся по адресу: г. Лодейное Поле, ул. Титова, д.48 на период реконструкции" и Распоряжения Администрации МО Лодейнопольский муниципальный район Ленинградской области от 08.07.2015 года №157-р "О консервации здания МКОУ "ЛСОШ №68" по адресу: г. Лодейное Поле, ул. Титова, д.48" (<https://school68.nubex.ru/sveden/common/>);

Все программы образуют целостную систему, основанную на принципах непрерывности, преемственности, личностной ориентации участников образовательных отношений. Образовательная деятельность является гибкой, быстро реагирующей на потребности и запросы участников образовательных отношений, ее можно представить как систему педагогических действий,

направленную на всестороннее развитие личности обучающегося, которая предполагает:

- 1) признание способности школьника к саморазвитию и его права на индивидуальную траекторию освоения образовательных областей;
- 2) смену позиции педагога на сопровождающую по отношению к деятельности ученика;
- 3) приоритет внутриличностного содержания образования, формируемого в процессе прохождения индивидуальных образовательных траекторий;
- 4) приоритет продуктивного (компетентного) компонента содержания образования, выражающегося в созидательной функции ученика, овладении им технологий собственной образовательной деятельности.

Обеспечение безопасности всех участников образовательных отношений в период образовательной деятельности осуществляется в соответствии с локальными нормативными актами образовательных организаций МКОУ «Лодейнопольская средняя школа №2 с углубленным изучением отдельных предметов» и ГБПОУ ЛО «ЛТПТ».

В 10-11 классах реализация основной образовательной программы среднего общего образования осуществляется по универсальному профилю.

Учителя школы работают по рабочим программам по каждому предмету, которые являются частью основных образовательных программ. Анализ проверки выполнения рабочих программ показал, что теоретическая и практическая части рабочих программ в 2022 году выполнены на 100% по всепредметам учебных планов основного общего и среднего общего образования школы. Количество часов по рабочим программам учебных дисциплин соответствует количеству часов учебных планов основного общего и среднего общего образования школы. Содержание записей тем уроков в электронном журнале соответствует планированию рабочих программ и календарно-тематическому планированию. Оценочные работы проводятся в соответствии с графиком оценочных процедур.

Все обучающиеся и педагоги обеспечены учебниками, которые входят в федеральный перечень учебников, допущенных к использованию образовательных программ основного общего, среднего общего образования, который утвержден приказа Министерства просвещения Российской Федерации от 20.05.2020г. №254 с изменениями на 23 декабря 2020 года. Перечень учебников утвержден приказом школы №20 от 29.08.2022 года и размещен в свободном доступе на сайте школы (<https://school68.nubex.ru/4745/library/>).

### 2.3.2. Контингент учащихся

Сведения о численности обучающихся за три года представлены в таблице №4.

Таблица №4

Уровень образования	Образовательная программа	Конец 2020 года		Конец 2021 года		Конец 2022 года	
		Количество классов	Количество обучающихся	Количество классов	Количество обучающихся	Количество классов	Количество обучающихся

		<b>В</b>	<b>ЩИХСЯ</b>	<b>В</b>	<b>ЩИХСЯ</b>	<b>В</b>	<b>ЩИХСЯ</b>
Основное общее образован ие	ООП ООО ФГОС ООО	3	39	2	33	1	17
	АООП ООО ЗПР	0	7	0	6	0	2
Среднее общее образован ие	ООП ООО ФГОС СОО (включая вечерние классы)	2	37	2	32	5	29
	ООП СОО ФК ГОС (ФБУП 2004 года)	3	24	2	9	-	-
<b>ВСЕГО по школе</b>		<b>8</b>	<b>107</b>	<b>6</b>	<b>80</b>	<b>6</b>	<b>48</b>

На конец 2022 года в школе обучалось 48 учащихся: 41 – по очной форме обучения и 7 – по заочной форме обучения (учащиеся, имеющие длительный перерыв в обучении, все обучающиеся совмещает работу и учебу).

Контингент обучающихся и его структура на конец 2022 года отражен в таблице №5.

Таблица №5

<b>Классы</b>	<b>Количество классов</b>	<b>Количество обучающихся</b>	<b>по ООП</b>	<b>По АООП ЗПР</b>
9	1	19	17	2
10А	1	11	11	0
11А	1	11	11	0
10Б	1	3	3	0
11Б	1	2	2	0
12	1	2	2	0
<b>ИТОГО</b>	<b>6</b>	<b>48</b>	<b>46</b>	<b>2</b>

Движение контингент обучающихся происходит по объективным причинам - нет набора классов. В связи закрытием здания на реконструкцию с сентября 2015 года нет набора в 1,2,3,4,5,6,7,8 классы, поэтому нет классов начального уровня образования и постоянно уменьшается количество классов основного уровня образования. Реконструкция здания школы началась в конце 2018 года (27.11.2018 года Главой Администрации муниципального образования Лодейнопольский муниципальный район Ленинградской области и генеральным директором ООО «СтройСила» подписан контракт №0145200000418001534 на сумму 346.131.329.00 рублей (триста сорок шесть миллионов сто тридцать одна тысяча триста двадцать девять рублей), предметом, которого является выполнение работ по реконструкции здания МКОУ "Средняя



общеобразовательная школа №68" на 500 мест в г. Лодейное Поле под школу на 350 учащихся и центром консультирования и диагностики на 100 человек. ООО «СтройСила» является недобросовестной компанией по выполнению услуг). Изменен подрядчик, который выполняет реконструкцию. Новый контракт подписан 7.02.2022 года, работы продолжаются, сроки сдачи здания сдвигаются и планируется к концу 2023 года.

Контингент 10 - 12 классов (заочная форма обучения) составляли учащиеся, имеющие длительный перерыв в обучении. Большинство учащихся совмещает работу и учебу. Часто работа имеет вахтовый метод, что не позволяет посещать все консультации в соответствии с расписанием.

В течение года выбыло 4 человека (Зобучающихся по программе среднего общего образования – поступление в организацию среднего профессионального образования). По причине неуспеваемости не отчислено ни одного человека. Для сохранения контингента проводилась индивидуальная работа:

- 1) систематический контроль посещаемости и успеваемости учащихся;
- 2) беседы с учащимися, родителями, членами семьи;
- 3) передача информации современными средствами связи (мобильный телефон и Интернет);
- 4) разработка индивидуальных маршрутов обучения.

Прибыло 10 обучающихся (6 обучающихся по программе среднего общего образования по очно форме и 4 обучающихся по программе среднего общего образования по заочной форме обучения).

### ***2.3.3. Качество функционирования предметной подготовки обучающихся***

Предметная подготовка обучающихся осуществляется в соответствии с Положения о внутришкольном контроле и Положением о формах, периодичности и порядке текущего контроля успеваемости и промежуточной аттестации обучающихся МКОУ «ЛСОШ №68», которое регулирует порядок, периодичность, систему оценок и формы проведения текущего контроля, промежуточной аттестации обучающихся, их перевод в следующий класс в школе, регулирует правила проведения промежуточной аттестации обучающихся, применение единых требований к оценке обучающихся по различным предметам на разных этапах обучения. В Положение были внесены необходимые изменения. По итогам промежуточной аттестации в 2022 г. В школе в 9 классе один обучающийся оставлен на повторное обучение (не допущен к ГИА).

Показатели успеваемости обучающихся по уровням образования представлены в таблице №6.

#### ***Результаты оценки качества предметной подготовки.***

**Показатели успеваемости учащихся по уровням образования за три года.**

*Таблица №6*

<b>Периоды обучения</b>	<b>Показатели</b>	<b>НОО</b>	<b>ООО</b>	<b>СОО</b>	<b>СОО (заочная)</b>
-------------------------	-------------------	------------	------------	------------	----------------------

					<b>форма обучения, вечерние классы)</b>
2019- 2020 уч. год	Количество обучающихся всего	0	57	34	17
	«5»	0	0	1	0
	«4 и 5»	0	13	6	0
	Неуспевающие	0	1	0	0
	оставленных на повторный курс обучения	0	1	0	0
	Качественная успеваемость (%)	0%	23%	20,6%	0%
	Количественная успеваемость (%)	0%	98%	100%	100%
2020- 2021 уч. год	Количество обучающихся всего	0	47	28	19
	«5»	0	0	0	0
	«4 и 5»	0	13	10	2
	Неуспевающие	0	1	0	0
	оставленных на повторный курс обучения	0	1	0	0
	Качественная успеваемость (%)	0,0%	27,7%	35,7%	10,5%
	Количественная успеваемость (%)	0,0%	97,9%	100,0%	100,0%
2021- 2022 уч. год	Количество обучающихся всего	0	39	32	8
	«5»	0	0	1	0
	«4 и 5»	0	10	10	1
	Неуспевающие	0	1	0	0
	оставленных на повторный курс обучения	0	1	0	0
	Качественная успеваемость (%)	0,0%	25,6%	34,4%	12,5%
	Количественная успеваемость (%)	0,0%	97,4%	100,0%	100,0%

С 2018-2019 учебного года нет реализации основной общеобразовательной программы начального общего образования в связи с реконструкцией здания школы, с 2019-2020 учебного года набор в пятый классы и последующие годы по восьмой класс не осуществляется. Реализация основной общеобразовательной программы основного общего образования в 2021-2022 учебном году осуществляется только в 8 и 9 классах, а в 2022-2023 учебном году – соответственно только в 9 классе. (Постановление Администрации МО



Лодейнопольский муниципальный район Ленинградской области от 28.04.2015 года №618 "О прекращении деятельности в здании МКОУ "ЛСОШ №68", находящемся по адресу: г. Лодейное Поле, ул. Титова, д.48 на период реконструкции").

В соответствии с планом внутришкольного контроля успеваемость и качество знаний обучающихся находились на постоянном контроле. Осуществлялся подробный анализ результатов работы обучающихся по итогам триместров и полугодий, обсуждались направления деятельности по повышению результативности обучения по классу в целом, учащихся «группы риска»; обучающихся, имеющих хорошие способности к усвоению программного материала по учебным предметам. Эта работа дала следующие результаты (Таблица №7).

**Показатели успеваемости учащихся за 2021-2022 учебный год**

*Таблица №7*

класс	Начало года	выбыло	прибыло	Конец года	н/а	«5»	«4 и 5»	% качества	Не успевают	1 предмет	2 предмета	2 и более предмета	% успеваемости	Оставлено на повторный курс обучения
<b>8</b>	18	0	0	18	0	0	5	28	0	0	0	0	100	0
<b>9</b>	22	1	0	21	1	0	4	19	1	0	0	1	95	1
<b>Итого 5-9 классы</b>	40	1	0	39	1	0	9	23	1	0	0	1	97	1
<b>10А</b>	14	0	0	14	0	0	3	21	0	0	0	0	100	0
<b>11А</b>	16	0	2	18	0	1	7	44	0	0	0	0	100	0
<b>Итого 10-11</b>	30	0	2	32	0	1	10	34	0	0	0	0	100	0
<b>11Б</b>	9	5	1	5	0	0	0	0	0	0	0	0	100	0
<b>12</b>	7	7	4	4	0	0	1	25	0	0	0	0	100	0
<b>Итого 10-12 (вечерние) классы</b>	16	12	5	9	0	0	1	11	0	0	0	0	100	0
<b>Всего по школе</b>	86	13	7	80	1	1	20	26	1	0	0	1	98,75	1

Анализ промежуточной аттестации обучающихся за отчетный период, показывает, что результаты обучающихся школы соответствуют требованиям ФГОС ООО, ФГОС СОО. Но на конец учебного года из общей численности учащихся только 1 обучающийся закончил обучение на «отлично» и 20 человек

(26%) закончили обучение на «4 и 5», в сравнении с 2020-2021 учебным годом качество обучения осталось на прежнем уровне. По итогам 2021-2022 учебного года количественный показатель (успеваемость) остался прежним. 1 обучающийся 9 класса не был допущен до экзаменов и оставлен на повторный курс обучения.

При проведении анализа по каждому классу можно увидеть, что процент качества снизился в 8 классе на 1,4%, и в 9 классе на 6%, в 10А снизился на 9%. В 12 результат качества образования повысился, в 11Б классе остался прежним. Сравнительный анализ представлен в таблице №8.

Таблица №8

По итогам 2020-2021 учебного года							По итогам 2021-2022 учебного года						
класс	«5»	«4 и 5»	% качества	% успеваемости	Не успевают	Оставлено на повторный курс обучения	класс	«5»	«4 и 5»	% качества	% успеваемости	Не успевают	Оставлено на повторный курс
<b>7</b>	0	5	29,4%	100%	0	0	<b>8</b>	0	5	28%	100%	0	0
<b>8</b>	0	5	25%	100%	0	0	<b>9</b>	0	4	19%	95%	0	1
<b>9</b>	0	3	30%	97,9%	0	1	<b>10А</b>	0	3	21%	100%	0	0
<b>10А</b>	1	6	38,9%	100%	0	0	<b>11А</b>	0	8	44%	100%	0	0
<b>11А</b>	0	5	26,3%	100%	0	0							
							<b>10Б</b>						
<b>10Б</b>	0	1	16,7%	100%	0	0	<b>11Б</b>	0	0	0%	100%	0	0
<b>11Б</b>	0	0	0%	100%	0	0	<b>12</b>	0	1	25%	100%	0	0
<b>12</b>	0	1	25%	100%	0	0							

Результаты промежуточной аттестации за 1 полугодие 2022-2023 учебного года представлены в таблице №9

Таблица №9

класс	Количество обучающихся	Успевают					Не аттестовано				Не успевают по предметам		
		всего	из них			всего	из них		всего	из них			
			На «5»	На «4 и 5»	С одной «3»		По уважительным причинам	По пропускам без уважительных причин		По одному	По двум	Более 2	
													всего
9	19	14	0	4	0	2	1	0	1	5	2	0	3
<b>5-9</b>	<b>19</b>	<b>14</b>	<b>0</b>	<b>4</b>	<b>0</b>	<b>2</b>	<b>1</b>	<b>0</b>	<b>1</b>	<b>5</b>	<b>2</b>	<b>0</b>	<b>3</b>
10А	11	10	0	2	0	1	0	0	0	1	1	0	0
11А	11	11	0	4	0	0	0	0	0	0	0	0	0
<b>10-11</b>	<b>22</b>	<b>21</b>	<b>0</b>	<b>6</b>	<b>0</b>	<b>1</b>	<b>0</b>	<b>0</b>	<b>0</b>	<b>1</b>	<b>1</b>	<b>0</b>	<b>0</b>
10Б	4	4											
11Б	2	2	0	0	0	0	0	0	0	0	0	0	0
12	2	2	0	0	0	0	0	0	0	0	0	0	0
<b>10-12 (вечерние классы)</b>	<b>8</b>	<b>8</b>	<b>0</b>	<b>0</b>	<b>0</b>	<b>0</b>	<b>0</b>	<b>0</b>	<b>0</b>	<b>0</b>	<b>0</b>	<b>0</b>	<b>0</b>
<b>по школе</b>	<b>49</b>	<b>43</b>	<b>0</b>	<b>10</b>	<b>0</b>	<b>3</b>	<b>1</b>	<b>0</b>	<b>1</b>	<b>6</b>	<b>3</b>	<b>0</b>	<b>3</b>

В таблице №10 представлены средние показатели по школе за три года.

Таблица №10

Средние показатели по ОО:			
	2020-2021	2021-2022	2022-2023 1 полугодие
<b>Успеваемость</b>	7-9 классы: 98% 10-12 классы: 100% Общий результат: 99,8%	8-9 классы: 97% 10-12 классы: 100% Общий результат: 98,75%	9 класс: 74% 10-12 классы: 97% Общий результат: 89%
<b>Качество</b>	7-9 классы: 27,7% 10-12 классы: 25% Общий результат: 26%	8-9 классы: 23% 10-12 классы: 26,8% Общий результат: 26%	9 класс: 21% 10-12 классы: 19% Общий результат: 20%
<b>Оставлены на повторное обучение</b>	7-9 классы: 1 чел. 10-12 классы: 0 чел. Общий результат: 1 чел.	8-9 классы: 1 чел. 10-12 классы: 0 чел. Общий результат: 1 чел.	
<b>Окончили на «4» и «5»</b>	7-9 классы: 27,7% 10-12 классы: 23,2% Общий результат: 26%	8-9 классы: 23% 10-12 классы: 26,8% Общий результат: 26%	8-9 классы: 21% 10-12 классы: 19% Общий результат: 20%
<b>Окончили на «5»</b>	7-9 классы: 0% 10-12 классы: 1,8% Общий результат: 1%	8-9 классы: 0% 10-12 классы: 2,44% Общий результат: 1,25%	9 классы: 0% 10-12 классы: 0% Общий результат: 0%

**Вывод:** сравнительный анализ средних показателей по школе за три года показал, что процент успеваемости обучающихся по итогам промежуточной аттестации на конец учебного года остается стабильным. Так же, как и в 2020-2021 учебном году есть один обучающийся оставленный на повторный курс обучения. Количество учащихся, которые учатся на «4» и «5» на «5» в 2021-2021 учебном году осталось прежним по сравнению с 2020-2021 учебным годом. Результаты промежуточной аттестации за 1 полугодие и 2 четверть показывают о снижении качества обученности на 6%, а процент успеваемости резко снизился на 17,6% по сравнению с концом 2021-2022 учебного года. Во второй половине 2022-2023 учебного необходимо усилить контроль за качеством обучения во всех классах.

#### **2.3.4. Внешняя система оценки качества образования**

##### **2.3.4.1. Результаты всероссийских проверочных работ (ВПР), проводимых в 2022 году**

Всероссийские проверочные работы (далее ВПР) – это комплексный проект в области оценки качества образования, направленный на развитие единого образовательного пространства в Российской Федерации, мониторинг введения Федеральных государственных образовательных стандартов, формирование единых ориентиров в оценке результатов обучения, единых

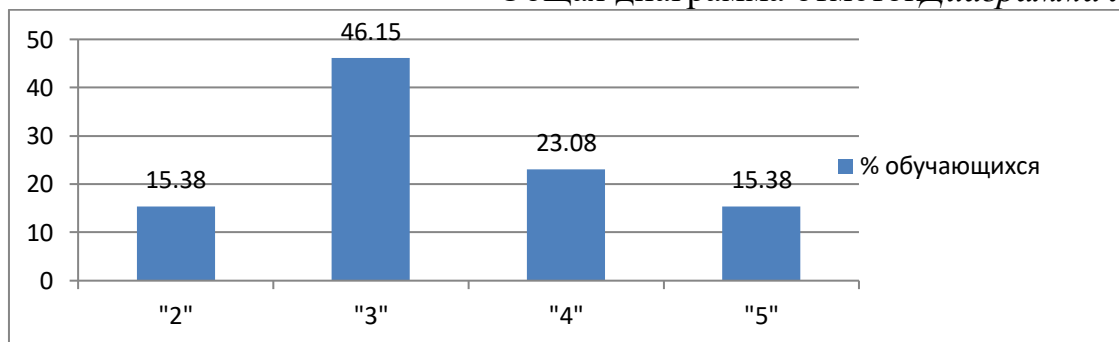
стандартизированных подходов к оцениванию образовательных достижений обучающихся. Они проходят по отдельным предметам для оценки уровня знаний учеников с учетом требований федеральных государственных образовательных стандартов. Весной 2022 года ВПР проводились по 1 предмету (химия) в 11 классе. Осенью 2022 ВПР проводились по 4 предметам (математика, обществознание, физика, русский язык) в 9 классе (по программе 8 класса).

ВПР русский язык - 9 класс.

Максимальный первичный балл: 51 *Таблица №11*

Группы участников	Кол-во участников	2	3	4	5
Вся выборка	1194296	18,4	37,64	36,69	7,28
Ленинградская обл.	12504	10,35	41,55	40,76	7,34
Лодейнопольский муниципальный район	174	20,69	39,08	34,48	5,75
МКОУ «ЛСОШ №68»	13	15,38	46,15	23,08	15,38

Общая диаграмма отметок *Диаграмма №1*

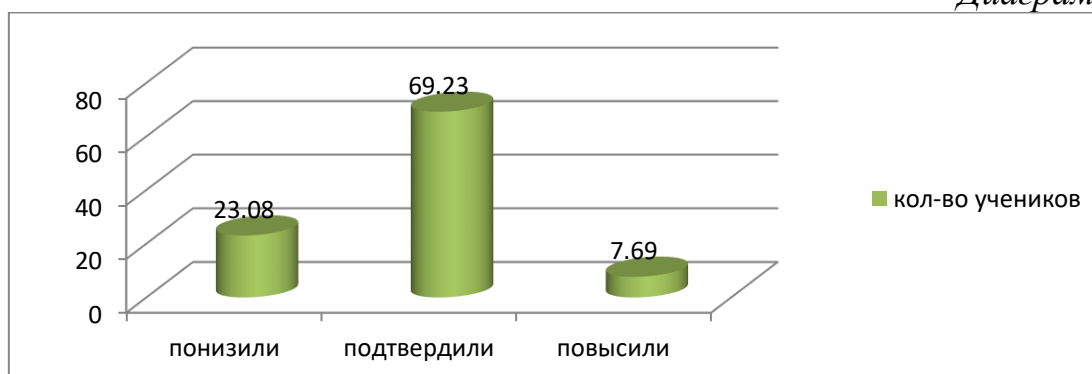


*Таблица №12*

Группы участников	Кол-во участников	%
Понизили (Отметка < Отметка по журналу) %	3	23,08
Подтвердили (Отметка = Отметке по журналу) %	9	69,23
Повысили (Отметка > Отметка по журналу) %	1	7,69
Всего	13	100

Диаграмма соответствия отметок за выполненную работу и отметок по журналу

*Диаграмма №2*

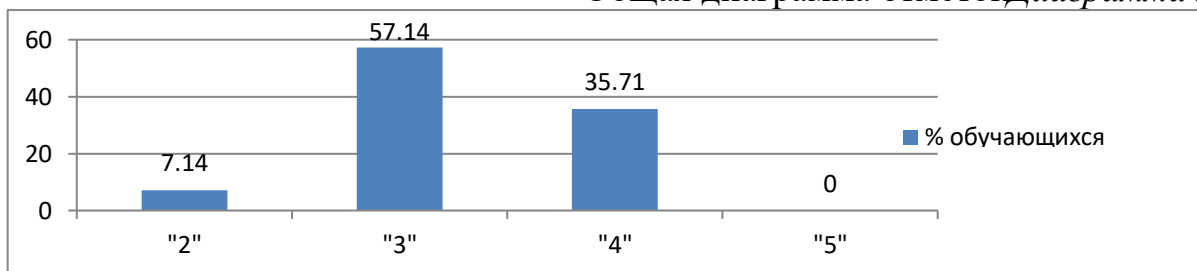


ВПР математика - 9 класс.

Максимальный первичный балл: 25 *Таблица №13*

Группы участников	Кол-во участников	2	3	4	5
Вся выборка	1185484	11,69	58,45	26,88	2,99
Ленинградская обл.	12462	7,41	59,81	29,78	3
Лодейнопольский муниципальный район	192	10,94	67,71	21,35	0
МКОУ «ЛСОШ №68»	14	7,14	57,14	35,71	0

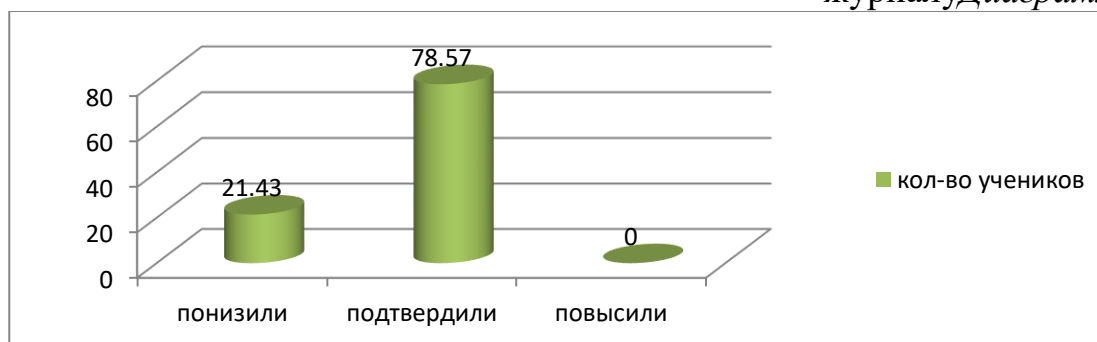
Общая диаграмма отметок *Диаграмма №3*



*Таблица №14*

Группы участников	Кол-во участников	%
Понизили (Отметка < Отметка по журналу) %	3	21,43
Подтвердили (Отметка = Отметке по журналу) %	11	78,57
Повысили (Отметка > Отметка по журналу) %	0	0
Всего	14	100

Диаграмма соответствия отметок за выполненную работу и отметок по журналу *Диаграмма №4*

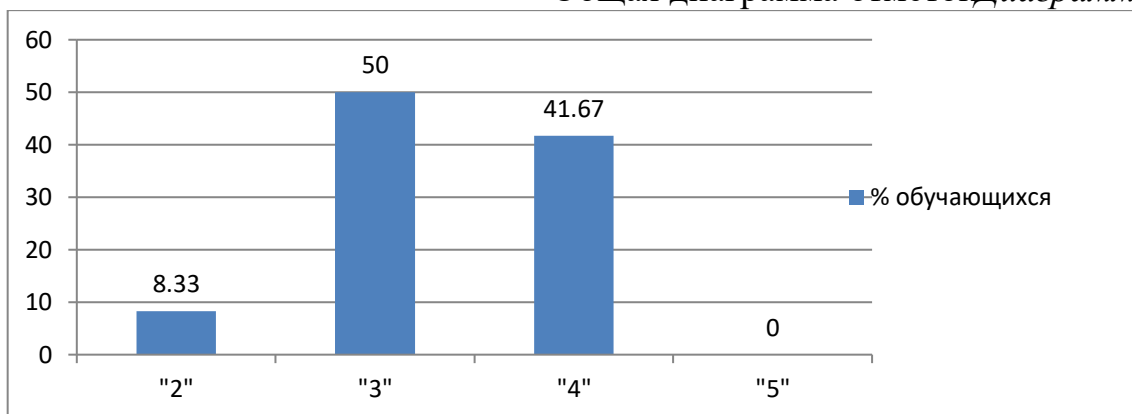


ВПР физика - 9 класс.

Максимальный первичный балл: 18 *Таблица №15*

Группы участников	Кол-во участников	2	3	4	5
Вся выборка	400608	10,87	46,99	32,75	9,38
Ленинградская обл.	4394	5,47	50,19	36,56	7,77
Лодейнопольский муниципальный район	66	6,06	66,67	25,76	1,52
МКОУ «ЛСОШ №68»	12	8,33	50	41,67	0

Общая диаграмма оценок *Диаграмма №5*



*Таблица №16*

Группы участников	Кол-во участников	%
Понизили (Отметка < Отметка по журналу) %	2	16,67
Подтвердили (Отметка = Отметке по журналу) %	10	83,33
Повысили (Отметка > Отметка по журналу) %	0	0
Всего	12	100

Диаграмма соответствия оценок за выполненную работу и оценок по журналу *Диаграмма №6*



ВПР обществознание - 9 класс.

Максимальный первичный балл: 22 *Таблица №17*

Группы участников	Кол-во участников	2	3	4	5
Вся выборка	405972	10,66	48,41	32,26	8,67
Ленинградская обл.	4247	4,59	43,51	41,63	10,27
Лодейнопольский муниципальный район	62	4,84	53,23	40,32	1,61
МКОУ «ЛСОШ №68»	13	7,69	30,77	61,54	0

Общая диаграмма оценок

Диаграмма №7

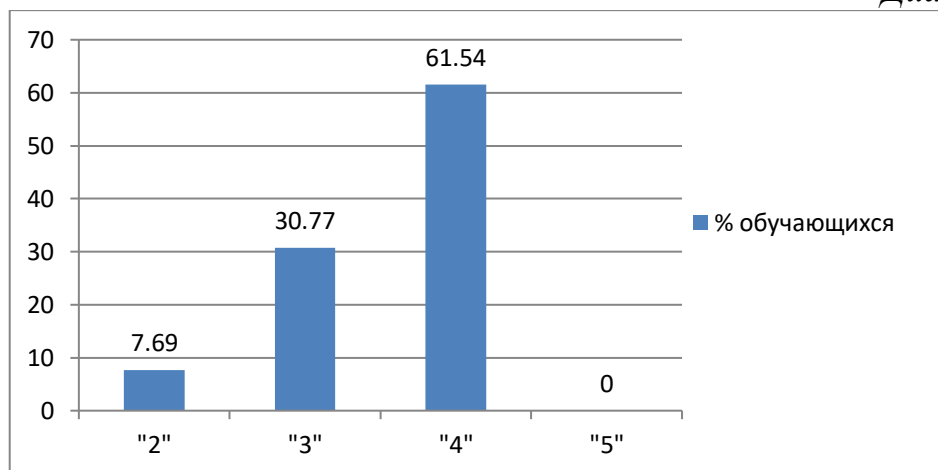
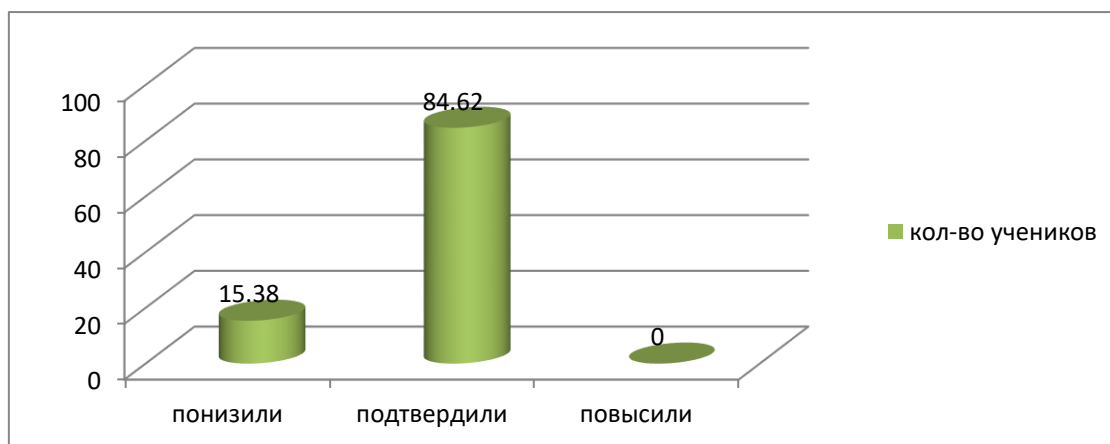


Таблица №18

Группы участников	Кол-во участников	%
Понизили (Отметка < Отметка по журналу) %	2	15,38
Подтвердили (Отметка = Отметке по журналу) %	11	84,62
Повысили (Отметка > Отметка по журналу) %	0	0
Всего	13	100

Диаграмма соответствия отметок за выполненную работу и отметок по журналу  
Диаграмма №8



Корреляция результатов внутренней (промежуточная аттестация) и внешней (ВПР) систем оценки качества образования в 8 классе

Таблица №19



	2019-2020	Результативность (объективность результатов, корреляция с ТКУ, ПА) по итогам 2019-2020 (осень 2020г.)	2020-2021	Результативность (объективность результатов, корреляция с ТКУ, ПА) по итогам 2020-2021	2021-2022	Результативность (объективность результатов, корреляция с ТКУ, ПА) по итогам 2021-2022 (осень 2022г.)
	6 класс	7 класс (по программе 6 кл.)	7 класс		8 класс	9 класс (по программе 9 кл.)
Русский язык	<p><b>ОО:</b> Успеваемость 100% Качество 75% Ср. балл:3,4</p> <p><b>Район:</b> Успеваемость 86,6% Качество 50,7%</p> <p><b>ЛО:</b> Успеваемость 90,7% Качество 54,2%</p>	<p>Успеваемость-100% Качество 60%</p> <p>Сравнительный анализ результатов ВПР с годовыми отметками обучающихся по русскому языку показал несоответствие результатов ВПР с результатами текущего контроля успеваемости и промежуточной аттестации, успеваемость внутренней СОКО соответствует внешней СОКО, а качество по итогам года – занижено на 15%.</p>	<p><b>ОО:</b> Успеваемость 100% Качество 76,5% Ср. балл:3,52</p> <p><b>Район:</b> Успеваемость 77,94% Качество 33,82%</p> <p><b>ЛО:</b> Успеваемость 81,41% Качество 38,82%</p>	<p>Успеваемость-83,3% Качество 50%</p> <p>Сравнительный анализ результатов ВПР с годовыми отметками обучающихся по русскому языку показал несоответствие результатов ВПР с результатами текущего контроля успеваемости и промежуточной аттестации, успеваемость внутренней СОКО не соответствует внешней СОКО, успеваемость по итогам года завышена на 16,7%, а качество по итогам года – завышено на 26,5%.</p>	<p><b>ОО:</b> Успеваемость 84,61% Качество 38,46%</p> <p><b>Район:</b> Успеваемость 79,31% Качество 40,23%</p> <p><b>ЛО:</b> Успеваемость 89,65% Качество 48,1%</p>	<p>Успеваемость 100% Качество 39%</p> <p>Сравнительный анализ результатов ВПР с годовыми отметками обучающихся по русскому языку показал несоответствие результатов ВПР с результатами текущего контроля успеваемости и промежуточной аттестации, успеваемость внутренней СОКО завышена на 15%, а качество по итогам года соответствует внешней СОКО.</p>

Математика	<p><b>ОО:</b> Успеваемость 100% Качество 47,1% Ср. балл: 3,59</p> <p><b>Район:</b> Успеваемость 81,31% Качество 37,88%</p> <p><b>ЛО:</b> Успеваемость 83,33% Качество 35,08%</p>	<p>Успеваемость - 92,3% Качество - 53,84%</p> <p>Сравнительный анализ результатов ВПР с годовыми отметками обучающихся по математике показал несоответствие результатов ВПР с результатами текущего контроля успеваемости и промежуточной аттестации, успеваемость внутренней СОКО не соответствует внешней СОКО, успеваемость по итогам года завышена на 7,7%, а качество по итогам года – занижено на 6,74%.</p>	<p><b>ОО:</b> Успеваемость 91,7% Качество 50% Ср. балл:3,4</p> <p><b>Район:</b> Успеваемость 91,5% Качество 34,3%</p> <p><b>ЛО:</b> Успеваемость 92,4 % Качество 39%</p>	<p>Успеваемость 100% Качество 38,3%</p> <p>Сравнительный анализ результатов ВПР с годовыми отметками обучающихся по математике показал несоответствие результатов ВПР с результатами текущего контроля успеваемости и промежуточной аттестации, успеваемость внутренней СОКО не соответствует внешней СОКО, успеваемость по итогам года завышена на 8,3%, а качество по итогам года – занижено на 11,7%.</p>	<p><b>ОО:</b> Успеваемость 92,85% Качество 35,71%</p> <p><b>Район:</b> Успеваемость 89% Качество 21,35%</p> <p><b>ЛО:</b> Успеваемость 92,59 % Качество 32,78%</p>	<p>Успеваемость 100% Качество 44%</p> <p>Сравнительный анализ результатов ВПР с годовыми отметками обучающихся по математике показал несоответствие результатов ВПР с результатами текущего контроля успеваемости и промежуточной аттестации, успеваемость внутренней СОКО не соответствует внешней СОКО, успеваемость по итогам года завышена на 7,15%, а качество по итогам года – завышено на 8,29%.</p>
------------	--	--	--	--	--	---

Общественное образование	<p><b>ОО:</b> Успеваемость 100% Качество 58,8% Ср. балл: 3,71 <b>Район:</b> Успеваемость 90,91% Качество 35,89% <b>ЛО:</b> Успеваемость 92,21% Качество 51,37%</p>	<p>Успеваемость-100% Качество 58,3%</p> <p>Сравнительный анализ результатов ВПР с годовыми отметками обучающихся по общественному образованию показал полное соответствие результатов ВПР с результатами текущего контроля и по успеваемости и по качеству. Результат стабильный.</p>	<p><b>ОО:</b> Успеваемость 90,9% Качество 45,5% Ср. балл: 3,4 <b>Район:</b> Успеваемость 93,2% Качество 42,7% <b>ЛО:</b> Успеваемость 95,6% Качество 53,4%</p>	<p>Успеваемость 100% Качество 58,8%</p> <p>Сравнительный анализ результатов ВПР с годовыми отметками обучающихся по общественному образованию показал несоответствие результатов ВПР с результатами текущего контроля успеваемости и промежуточной аттестации, успеваемость внутренней СОКО не соответствует внешней СОКО, успеваемость по итогам года превышена на 9,1 %, а качество по итогам года – повышено на 13,3%.</p>	<p><b>ОО:</b> Успеваемость 92,31% Качество 61,54% <b>Район:</b> Успеваемость 95,16% Качество 41,93% <b>ЛО:</b> Успеваемость 95,41% Качество 51,9%</p>	<p>Успеваемость 100% Качество 39%</p> <p>Сравнительный анализ результатов ВПР с годовыми отметками обучающихся по общественному образованию показал несоответствие результатов ВПР с результатами текущего контроля успеваемости и промежуточной аттестации, успеваемость внутренней СОКО не соответствует внешней СОКО, успеваемость по итогам года превышена на 7,69 %, а качество по итогам года – понижено на 22,54%.</p>
--------------------------	--	---	--	---	---	---

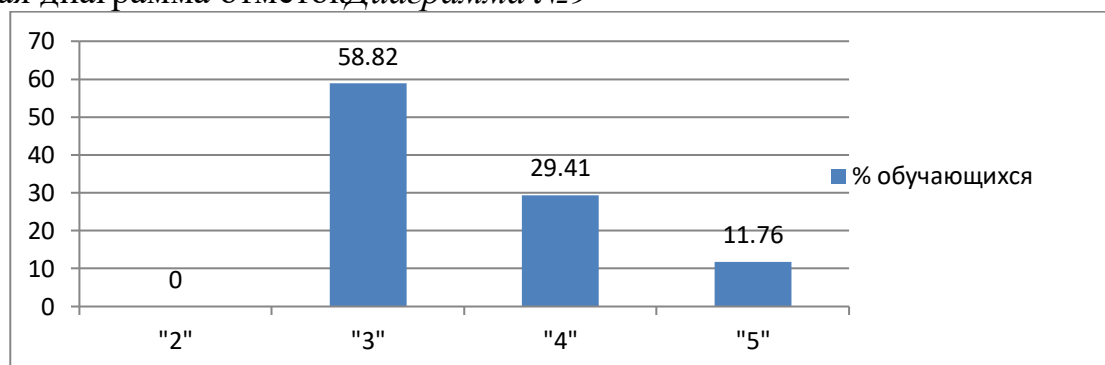
Физика			<p><b>ОО:</b> Успеваемость 90,9% Качество 54,5% Ср. балл:3,5</p> <p><b>Район:</b> Успеваемость 96,4% Качество 43,9%</p> <p><b>ЛО:</b> Успеваемость 93,5 % Качество 42,4%</p>	<p>Успеваемость 100% Качество 58,8%</p> <p>Сравнительный анализ результатов ВПР с годовыми отметками обучающихся по физике показал несоответствие результатов ВПР с результатами текущего контроля успеваемости и промежуточной аттестации, успеваемость внутренней СОКО не соответствует внешней СОКО, успеваемость по итогам года завышена на 9,1%, а качество по итогам года – завышено на 4,3%.</p>	<p><b>ОО:</b> Успеваемость 91,67% Качество 41,67%</p> <p><b>Район:</b> Успеваемость 93,95% Качество 27,28%</p> <p><b>ЛО:</b> Успеваемость 94,52 % Качество 44,33%</p>	<p>Успеваемость 100% Качество 39%</p> <p>Сравнительный анализ результатов ВПР с годовыми отметками обучающихся по физике показал несоответствие результатов ВПР с результатами текущего контроля успеваемости и промежуточной аттестации, успеваемость внутренней СОКО не соответствует внешней СОКО, успеваемость по итогам года завышена на 8,33%, а качество по итогам года – занижено незначительно, на 2,67%.</p>
--------	--	--	--	---	---	--

ВПР химия - 11 класс.

Максимальный первичный балл: 33 *Таблица №20*

Группы участников	Кол-во участников	2	3	4	5
Вся выборка	118605	3,44	30,65	45,44	20,47
Ленинградская обл.	583	1,03	27,62	48,37	22,98
Лодейнопольский муниципальный район	17	0	58,82	29,41	11,76
МКОУ «ЛСОШ №68»	17	0	58,82	29,41	11,76

Общая диаграмма отметок *Диаграмма №9*

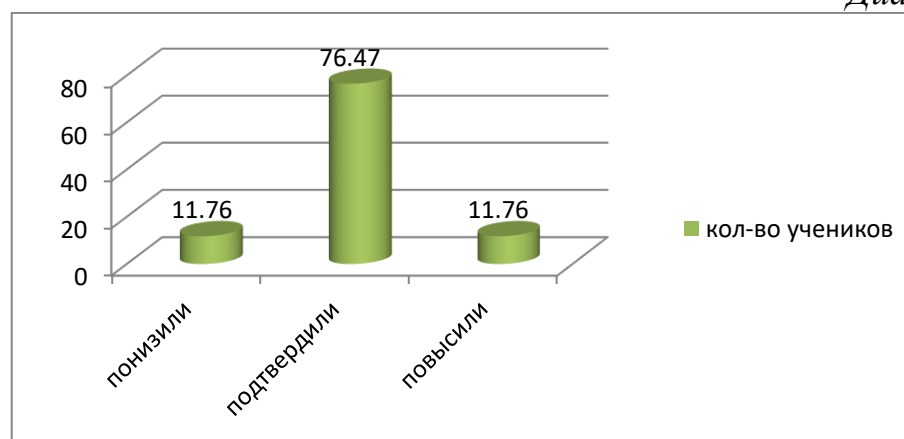


*Таблица №21*

	Кол-во уч.	%
Понизили (Отм.<Отм.по журналу)	2	11,76
Подтвердили (Отм.=Отм.по журналу)	13	76,47
Повысили (Отм.>Отм.по журналу)	2	11,76
<b>Всего*:</b>	<b>17</b>	<b>100</b>

Диаграмма соответствия отметок за выполненную работу и отметок по журналу

*Диаграмма №10*



**Корреляция результатов внутренней (промежуточная аттестация) и внешней (ВПР) систем оценки качества образования в 11 классе**

*Таблица №22*

	2019-2020	Результативность (объективность результатов, корреляция с ТКУ, ПА)	2020-2021	Результативность (объективность результатов, корреляция с ТКУ, ПА)	2021-2022	Результативность (объективность результатов, корреляция с ТКУ, ПА)
		По итогам 2019-2020		По итогам 2020-2021		По итогам 2021-2022
Химия	<p><b>ОО:</b> Успеваемость 100% Качество 60% Ср. балл: 3,73</p> <p><b>Район:</b> Успеваемость 100% Качество 60%</p> <p><b>ЛО:</b> Успеваемость 96,05% Качество 62,66%</p>	<p>Успеваемость-100% Качество – 60%</p> <p>Сравнительный анализ результатов ВПР с годовыми отметками обучающихся по химии показал полное соответствие результатов ВПР с результатами текущего контроля успеваемости и промежуточной аттестации, успеваемость внутренней СОКО соответствует внешней СОКО, качество обученности полностью совпадает.</p>	<p><b>ОО:</b> Успеваемость 100% Качество 50% Ср. балл:</p> <p><b>Район:</b> Успеваемость 100% Качество 50%</p> <p><b>ЛО:</b> Успеваемость 96,22% Качество 65,14%</p>	<p>Успеваемость-100% Качество – 42%</p> <p>Сравнительный анализ результатов ВПР с годовыми отметками обучающихся по химии показал небольшое несоответствие результатов ВПР с результатами текущего контроля успеваемости и промежуточной аттестации, успеваемость внутренней СОКО соответствует внешней СОКО, качество обученности не совпадает на 8%. Качество внутренней СОКО занижено по сравнению с качеством внешней СОКО.</p>	<p><b>ОО:</b> Успеваемость 100% Качество 41,17% Ср. балл:</p> <p><b>Район:</b> Успеваемость 100% Качество 41,17%</p> <p><b>ЛО:</b> Успеваемость 99% Качество 71,35%</p>	<p>Успеваемость-100% Качество – 50%</p> <p>Сравнительный анализ результатов ВПР с годовыми отметками обучающихся по химии показал небольшое несоответствие результатов ВПР с результатами текущего контроля успеваемости и промежуточной аттестации, успеваемость внутренней СОКО соответствует внешней СОКО, качество обученности не совпадает на 9%. Качество внутренней СОКО завышено по сравнению с качеством внешней СОКО.</p>

#### 2.3.4.2. Оценка качества подготовки выпускников

Подготовка к государственной итоговой аттестации (далее ГИА) осуществлялась в соответствии с Дорожной картой по подготовке к проведению государственной итоговой аттестации по образовательным программам основного общего и среднего общего образования, утвержденной приказом МКОУ «ЛСОШ № 68» от «31» августа 2021 г. №65 (далее Дорожная карта). Все мероприятия в рамках Дорожной карты по подготовке к ГИА были проведены своевременно. Педагогический коллектив, обучающиеся были своевременно ознакомлены с порядком проведения государственной итоговой аттестации по основным программам основного общего и среднего общего образования, методическими рекомендациями по подготовке и проведению ГИА, с другими документами и материалами по вопросам ГИА. В соответствии с Дорожной картой и Планом внутришкольного контроля администрацией школы были взяты под контроль вопросы подготовки к сдаче экзаменов. Проводился подробный анализ результатов репетиционных экзаменов по предметам, разработан план работы по устранению пробелов в знаниях учащихся, проводились совещания при директоре и собеседования с учителями-предметниками, а также с обучающимися группы риска и их родителями (законными представителями).

#### Итоги аттестации выпускников 9 класса.

К государственной итоговой аттестации были допущены не все обучающиеся 9 класса (20 человек из 21). Один обучающийся не был допущен до экзаменов в связи с неявкой на итоговое собеседование по русскому языку без уважительной причины.

В соответствии с Порядком проведения государственной итоговой аттестации по образовательным программам основного общего образования, утвержденным приказом Министерства просвещения Российской Федерации и Федеральной службы по надзору в сфере образования и науки от 07.11.2018 года № 189/1513 (далее – Порядок проведения ГИА), распоряжением комитета общего и профессионального образования Ленинградской области от 28 января 2022 года №147-р «О проведении итогового собеседования по русскому языку для обучающихся 9 классов общеобразовательных организаций Ленинградской области в 2022 году» и распоряжением отдела образования Администрации МО Лодейнопольский муниципальный район Ленинградской области 04.02.2022г. №45-р «О проведении итогового собеседования по русскому языку для обучающихся 9 классов общеобразовательных организаций Лодейнопольского района в 2022 году» на итоговом собеседовании по русскому языку в основной срок 20 обучающихся получили «зачет». 1 ученица – не явилась на итоговое собеседование по состоянию здоровья. В дополнительный срок эта ученица не явилась на итоговое собеседование по неуважительной причине, эта обучающаяся не была допущена до ГИА.

В соответствии с Порядком проведения ГИА, приказами Министерства просвещения Российской Федерации от 17 ноября 2021 года (ред. от

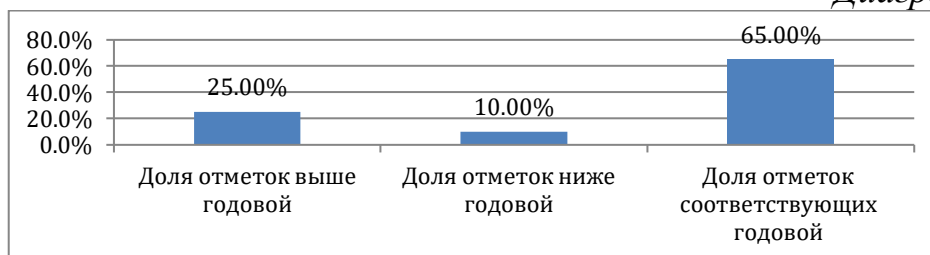
14.03.2022) № 836/1481 «Об утверждении единого расписания и продолжительности проведения основного государственного экзамена по каждому учебному предмету, требований к использованию средств обучения и воспитания при его проведении в 2022 году», от 17 ноября 2021 года (ред. от 14.03.2022) № 835/1480 «Об утверждении единого расписания и продолжительности проведения государственного выпускного экзамена по образовательным программам основного общего и среднего общего образования по каждому учебному предмету, требований к использованию средств обучения и воспитания при его проведении в 2022 году» и на основании распоряжения комитета общего и профессионального образования Ленинградской области от 05.05.2022 года №868-р «О проведении государственной итоговой аттестации по образовательным программам основного общего образования в Ленинградской области в основной период в 2022 году» 16 выпускников сдавали экзамены в форме основного государственного экзамена (далее – ОГЭ): два обязательных экзамена (русский язык и математика) и 2 по выбору. 4 выпускника сдавали экзамены в форме государственного выпускного экзамена (далее – ГВЭ): два обязательных экзамена (русский язык и математика). 2 выпускницы пересдавали ОГЭ по математике в резервные сроки основного периода 2022 года. 100% выпускников, которые были допущены к ГИА успешно прошли аттестацию и получили аттестаты. Пять выпускников 9 класса получили аттестат с отметками «4» и «5».

Результаты государственной итоговой аттестации по образовательной программе основного общего образования в 2022 году представлены в таблицах №23-29 и на диаграммах №11-16.

**Результаты ГИА по русскому языку Таблица №23**

Форма ГИА	Кол-во выпускников, которые сдавали экзамен	«5»	«4»	«3»	«2»	ГИА			Итоги за 9 класс	
						Средний балл (оценка)	успеваемость	качество	успеваемость	качество
ОГЭ	16	1	6	9	0	3,5	100%	44%	100%	50%
ГВЭ	4	0	3	1	0	3,8	100%	75%	100%	0%

*Диаграмма №11*





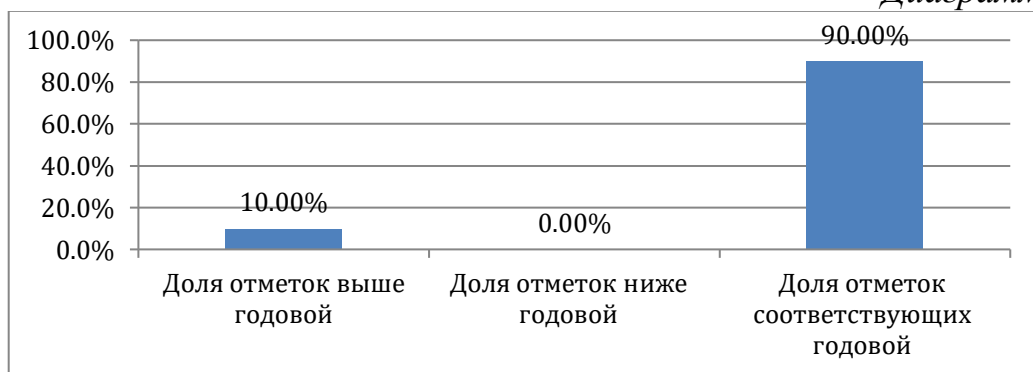
**Результаты ГИА по математике Таблица №24**

Форма ГИА	Кол-во выпускников, которые сдавали экзамен	«5»	«4»	«3»	«2»	ГИА			Итоги за 9 класс	
						Средний балл (оценка)	успеваемость	качество	успеваемость	качество
ОГЭ	16	0	6	8	2	3,3	88%	38%	100%	25%
ГВЭ	4	0	1	3	0	3,3	100%	25%	100%	25%

**Пересдача по математике резервные сроки основного периода Таблица №25**

Кол-во выпускников, которые сдавали экзамен	«5»	«4»	«3»	«2»	ГИА			Итоги за 9 класс	
					Средний балл (оценка)	успеваемость	качество	успеваемость	качество
2	0	0	2	0	3	100%	0%	100%	0%

**Диаграмма №12**



**Результаты ГИА по географии Таблица №26**

Форма ГИА	Кол-во выпускников, которые сдавали экзамен	«5»	«4»	«3»	«2»	ГИА			Итоги за 9 класс	
						Средний балл (оценка)	успеваемость	качество	успеваемость	качество
ОГЭ	15	1	8	6	0	3,7	100%	60%	100%	20%

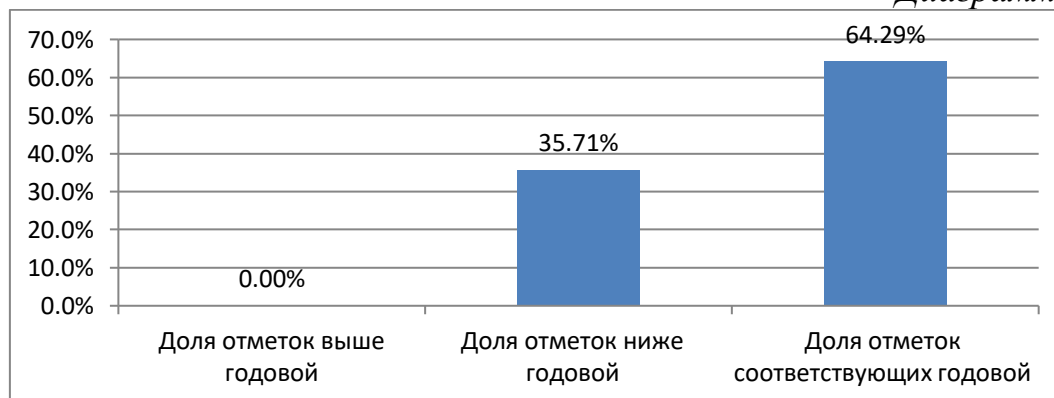
Диаграмма №13



Результаты ГИА по обществознанию Таблица №27

Форма ГИА	Кол-во выпускников, которые сдавали экзамен	«5»	«4»	«3»	«2»	ГИА			Итоги за 9 класс	
						Средний балл (оценка)	успеваемость	качество	успеваемость	качество
ОГЭ	14	0	2	12	0	3,1	100%	14%	100%	43%

Диаграмма №14

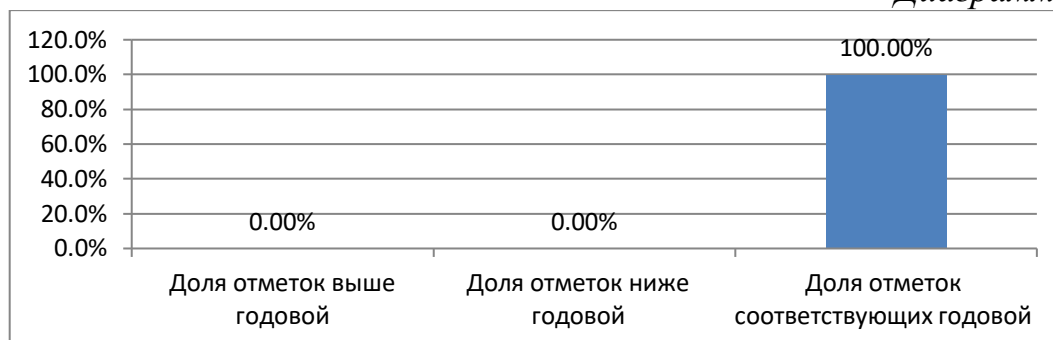


Результаты ГИА по химии

Таблица №28

Форма ГИА	Кол-во выпускников, которые сдавали экзамен	«5»	«4»	«3»	«2»	ГИА			Итоги за 9 класс	
						Средний балл (оценка)	успеваемость	качество	успеваемость	качество
ОГЭ	2	0	2	0	0	4	100%	100%	100%	100%

Диаграмма №15



**Результаты ГИА по биологии**

Таблица №29

Форма ГИА	Кол-во выпускников, которые сдавали экзамен	«5»	«4»	«3»	«2»	ГИА			Итоги за 9 класс	
						Средний балл (оценка)	успеваемость	качество	успеваемость	качество
ОГЭ	1	0	1	0	0	4	100%	100%	100%	100%

Диаграмма №16



**Корреляция результатов внутренней (промежуточная аттестация) и внешней (результаты ОГЭ) систем оценки качества образования**

Таблица №30

предмет	2019-2020	2020-2021	2022-2023
<b>Русский язык</b>	<p><u>Успеваемость за год:</u> 91,7%</p> <p><u>Качество за год:</u> 50%</p> <p>Доля отметок выше годовой: 0%</p> <p>Доля отметок ниже годовой: 0%</p> <p>Доля отметок соответствующих годовой: 100%</p> <p>не преодолели порог: 0</p>	<p>100% - справились после пересдачи экзаменов</p> <p><b>Ср.б: 22 ср.оценка: 3,4</b></p> <p><u>Успеваемость ОГЭ:</u> 100%</p> <p>МО: 97,8%, ЛО: 98,58%</p> <p><u>Качество ОГЭ:</u> 57%</p> <p>МО: 55,26%, ЛО: 23,21%</p> <p><u>Успеваемость за год:</u> 100%</p> <p><u>Качество за год:</u> 57%</p> <p>Доля отметок выше годовой: 0%</p> <p>Доля отметок ниже годовой: 0%</p> <p>Доля отметок соответствующих годовой: 100%</p> <p>не преодолели порог: 0</p>	<p>100% - справились: ОГЭ – 80%, ГВЭ – 20%</p> <p><b>Ср.б: 24 ср.оценка: 3,7</b></p> <p><u>Успеваемость ГИА:</u> 100%</p> <p>МО: 99,5%, ЛО: 99,5%</p> <p><u>Качество ГИА:</u> 59%</p> <p>МО: 61,9%, ЛО: 69,8%</p> <p><u>Успеваемость за год:</u> 100%</p> <p><u>Качество за год:</u> 50%</p> <p>Доля отметок выше годовой: 25%</p> <p>Доля отметок ниже годовой: 10%</p> <p>Доля отметок соответствующих годовой: 65%</p> <p>не преодолели порог: 0</p>
<b>Математика</b>	<p><u>Успеваемость за год:</u> 91,7%</p> <p><u>Качество за год:</u> 41,7%</p> <p>Доля отметок выше годовой: 0%</p> <p>Доля отметок ниже годовой: 0%</p> <p>Доля отметок соответствующих годовой: 100%</p> <p>не преодолели порог: 0</p>	<p>100%- справились после пересдачи экзаменов</p> <p><b>Ср. б: 11 ср.оценка 3</b></p> <p><u>Успеваемость ОГЭ:</u> 100%</p> <p>МО: 88,11%, ЛО: 96,84</p> <p><u>Качество ОГЭ:</u> 37,5%</p> <p>МО: 38,71%, ЛО: 47,25%</p> <p><u>Успеваемость за год:</u> 100%</p> <p><u>Качество за год:</u> 43%</p> <p>Доля отметок выше годовой: 14%</p> <p>Доля отметок ниже годовой: 14%</p> <p>Доля отметок соответствующих годовой: 72%</p> <p>не преодолели порог: 0</p>	<p>100%- справились после пересдачи экзаменов</p> <p>ОГЭ – 80%, ГВЭ – 20%</p> <p><b>Ср. б: 12 ср.оценка 3,3</b></p> <p><u>Успеваемость ГИА:</u> 100%</p> <p>МО: 97,7%, ЛО: 97,9%</p> <p><u>Качество ГИА:</u> 31%</p> <p>МО: 39,9%, ЛО: 38%</p> <p><u>Успеваемость за год:</u> 100%</p> <p><u>Качество за год:</u> 25%</p> <p>Доля отметок выше годовой: 10%</p> <p>Доля отметок ниже годовой: 0%</p> <p>Доля отметок соответствующих годовой: 90%</p> <p>не преодолели порог: 0</p>
<b>Результаты экзаменов по выбору</b>			

География			<p>100%- справились  <b>Ср.б: 20 ср.оценка 3,3</b>  <u>Успеваемость ОГЭ: 100%</u>  МО: 97,4%, ЛО: 98,3%  <u>Качество ОГЭ: 60%</u>  МО: 56,6%, ЛО: 59,2%  <u>Успеваемость за год: 100%</u>  <u>Качество за год: 20%</u>  Доля отметок выше годовой: 47%  Доля отметок ниже годовой: 0%  Доля отметок соответствующих годовой: 53%  не преодолели порог: 0</p>
Обществознание			<p>100%- справились  <b>Ср. б: 19 ср.оценка 3,1</b>  <u>Успеваемость ОГЭ: 100%</u>  МО:100%, ЛО: 99%  <u>Качество ОГЭ: 14%</u>  МО: 52,5%, ЛО: 51,9%  <u>Успеваемость за год: 100%</u>  <u>Качество за год: 43%</u>  Доля отметок выше годовой: 0%  Доля отметок ниже годовой: 36%  Доля отметок соответствующих годовой:64%  не преодолели порог: 0</p>

Химия			<p>100%- справились  <b>Ср. б: 26 ср.оценка 4</b>  <u>Успеваемость ОГЭ: 100%</u>  МО:100%, ЛО: 99,2%  <u>Качество ОГЭ:100%</u>  МО: 96,4%, ЛО: 72,9%  <u>Успеваемость за год: 100%</u>  <u>Качество за год: 100%</u>  Доля отметок выше годовой: 0%  Доля отметок ниже годовой: 0%  Доля отметок соответствующих годовой: 100%  не преодолели порог: 0</p>
Биология			<p>100%- справились  <b>Ср.б: 27 ср.оценка 4</b>  <u>Успеваемость ОГЭ: 100%</u>  МО: 100%, ЛО: 99,4%  <u>Качество ОГЭ:100%</u>  МО: 39%, ЛО: 54,9%  <u>Успеваемость за год: 100%</u>  <u>Качество за год: 100%</u>  Доля отметок выше годовой: 0%  Доля отметок ниже годовой: 100%  Доля отметок соответствующих годовой: 0%  не преодолели порог: 0</p>
Пересдача (чел./%)		<p>Математика: 2чел./22%  Русский язык: 1чел./11%</p>	<p>Математика: 2чел./10%</p>

<p>Получение аттестатов: (% от общего числа сдававших ОГЭ), кол-во с отличием, кол-во не допущенных</p>	<p>9 класс –100%, 1 чел. не допущен к ГИА</p>	<p>9 класс –100%, 1 чел. не допущен к ГИА</p>	<p>9 класс –100%, 1 чел. не допущен к ГИА</p>
<p>Выбор предметов ОГЭ (кол-во/% от общего числа сдающих ОГЭ)</p>			<p><b>География: 15/75%</b> <b>Обществознание: 14/70%</b> <b>Химия: 2/10%</b> <b>Биология: 1/5%</b></p>
<p>Наличие выпускников 9 классов с ОВЗ</p>		<p>2 обучающихся с ОВЗ</p>	<p>4 обучающихся с ОВЗ, 20% от общего числа выпускников</p>

Вывод: при проведении сравнительного анализа внутренней (промежуточная аттестация) и внешней (результаты ГИА) систем оценки качества образования выявлены риски образовательной деятельности в части обеспечения соответствия качества подготовки обучающихся установленным требованиям законодательства об образовании, а именно несоответствие результатов ГИА с результатами промежуточной аттестации обучающихся: русский язык, обществознание, география. Результаты ГИА (качество) выше результатов (качество) промежуточной аттестации обучающихся по географии на 40%. Результаты ГИА (качество) ниже результатов (качество) промежуточной аттестации обучающихся по обществознанию на 36%. Небольшое расхождение результатов ГИА (качество) и результатов промежуточной аттестации (качество) по математике (6%) и по русскому языку (9%). Доля отметок ГИА ниже годовой выявлена по обществознанию на 36%. Доля отметок ГИА выше годовой выявлена по русскому языку на 25%, по географии на 47%. Полное соответствие результатов ОГЭ годовым отметкам - по химии и биологии.

Несоответствие результатов (доля отметок ГИА ниже годовой на 36%) в 2022 году по обществознанию обусловлена следующей причиной - преподавание учебной дисциплины «обществознание», а также подготовку к ГИА по этому предмету осуществлял молодой специалист, который работает в школе первый год. Несоответствие результатов в 2022 году по географии (доля отметок ГИА выше годовой на 47%) и по русскому языку (доля отметок ГИА выше годовой на 25%) обусловлена следующей причиной – в ходе подготовки к ГИА и на уроках при выполнении самостоятельных и проверочных работ обучающиеся не показывали хорошего результата по этим предметам, поэтому в соответствии с Положением о формах, периодичности и порядке текущего контроля успеваемости и промежуточной аттестации обучающихся 47% учеников по географии и 25% учеников по русскому языку имеют отметку «удовлетворительно» за год.

#### Итоги аттестации выпускников 11 и 12 классов.

В соответствии с Порядком проведения государственной итоговой аттестации по образовательным программам среднего общего образования, утвержденным приказом Министерства просвещения Российской Федерации и Федеральной службы по надзору в сфере образования и науки от 7 ноября 2018 года № 190/1512 (далее - Порядок проведения ГИА-11), приказом Министерства просвещения Российской Федерации и Федеральной службы по надзору в сфере образования и науки от 17 ноября 2021 года № 834/1479 «Об утверждении единого расписания и продолжительности проведения единого государственного экзамена по каждому учебному предмету, требований к использованию средств обучения и воспитания при его проведении в 2022 году» 18 обучающихся 11А класса и 4 обучающихся 12 класса (очно-заочная форма обучения, вечерние классы) проходили ГИА в форме единого государственного экзамена.



Контингент 11А класса составляли учащиеся, которые продолжили свое обучение по образовательной программе среднего общего образования после прохождения ГИА в 9 классе. Контингент 12 класса (очно-заочная форма обучения, вечерние классы) составляли учащиеся, имеющие перерыв в обучении до 15 лет. Большинство учащихся совмещает работу и учебу.

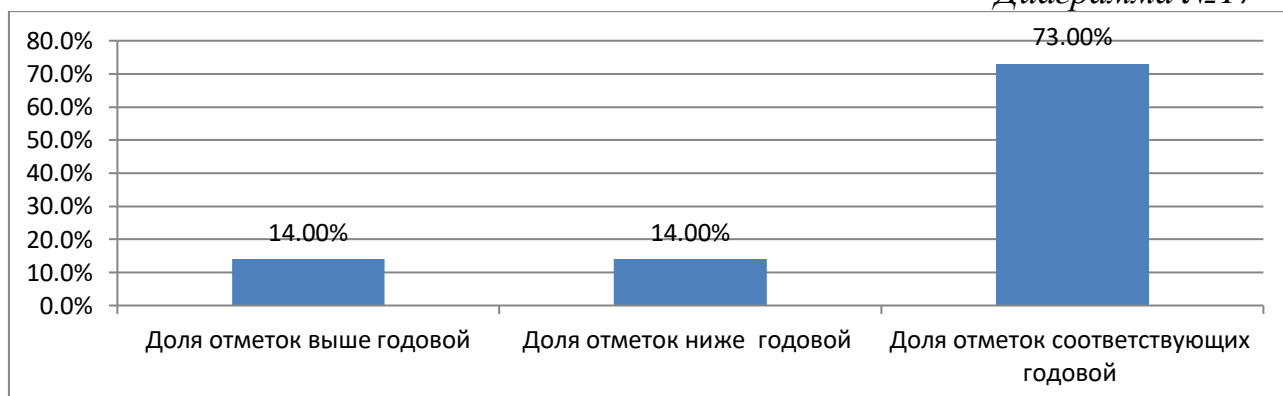
Все успешно прошли аттестацию и получили аттестаты. Шесть выпускников получили аттестат с отметками «4» и «5», одна выпускница получила аттестат с отметками «5», но, к сожалению, не подтвердила свой результат на ЕГЭ по предметам по выбору и не получила аттестат с отличием и золотую медаль «За успехи в обучении». Результаты единого государственного экзамена представлены в таблицах №31-36и на диаграммах №17-22.

### Результаты ЕГЭ по русскому языку

Таблица №31

класс	Кол-во выпускников, которые сдавали экзамен	ЕГЭ			Итоги за 12 класс	
		Средний балл	успеваемость	Качество (более 56 баллов)	успеваемость	качество
12 кл.	4	50,8	100%	25,0%	100%	50%
11 кл.	18	59,0	100%	55,6%	100%	44%

Диаграмма №17

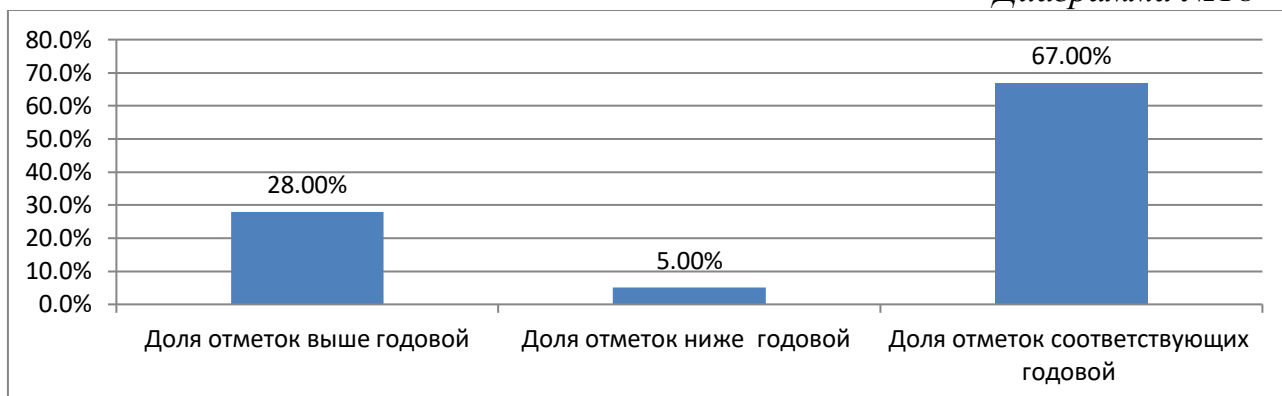


### Результаты ЕГЭ по математике (базовый уровень)

Таблица №32

класс	Кол-во выпускников, которые сдавали экзамен	«5»	«4»	«3»	«2»	ГИА			Итоги за 12 класс	
						Средний балл (оценка)	успеваемость	качество	успеваемость	качество
12 кл.	4	0	2	2	0	3,8	100%	25,0%	100%	50,0%
11 кл.	17	3	10	4	0	3,9	100%	76,5%	100%	58,8%

Диаграмма №18



**Результаты ЕГЭ по математике (профильный уровень) 11 класс**

Таблица №33

Кол-во выпускников, которые сдавали экзамен	ЕГЭ			Итоги за 11 класс	
	Средний балл	успеваемость	Качество (49 баллов и более)	успеваемость	качество
1 (5,5%)	66	100%	100,0%	100%	100,0%

Диаграмма №19

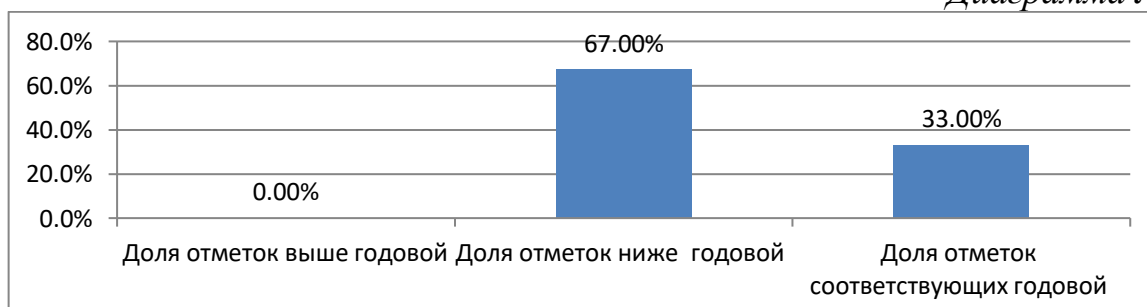


**Результаты ЕГЭ по обществознанию (11 класс)**

Таблица №34

Кол-во выпускников, которые сдавали экзамен	ЕГЭ			Итоги за 11 класс	
	Средний балл	успеваемость	Качество (более 57 баллов)	успеваемость	качество
3 (17%)	64,3	100%	100,0%	100%	100,0%

Диаграмма №20



### Результаты ЕГЭ по истории

Таблица №35

Кол-во выпускников, которые сдавали экзамен	ЕГЭ			Итоги за 11 класс	
	Средний балл	успеваемость	Качество (более 52 баллов)	успеваемость	качество
2 (11%)	49,0	100%	50,0%	100%	100,0%

Диаграмма №21



### Результаты ЕГЭ по биологии

Таблица №36

Кол-во выпускников, которые сдавали экзамен	ЕГЭ			Итоги за 11 класс	
	Средний балл	успеваемость	Качество (более 54 баллов)	успеваемость	качество
1 (5,5%)	45	100%	0,0%	100%	100,0%

Диаграмма №22



**Анализ корреляции результатов внутренней (промежуточная аттестация) и внешней (результаты ОГЭ) систем оценки качества образования, результаты ЕГЭ (2022):**

*Таблица №37*

	<b>2019-2020</b> (сравнение по выпускникам, которые сдавали ЕГЭ)	<b>2020-2021</b>	<b>2021-2022</b>
<b>Русский язык ГВЭ</b>		94,1% - справились <b>Ср. балл: 3,47</b> <b>район: 3,61; ЛО: 3,63</b> <u>Успеваемость ГВЭ:100%</u> <u>Качество ГВЭ: 52,9%</u> <u>Успеваемость за год:100%</u> <u>Качество за год: 52,9%</u> Доля отметок выше годовой 0% Доля отметок ниже годовой 5,9% Доля отметок соответствующих годовой 94,1%	<b>н/п</b>
<b>Математика (базовый уровень)</b>		100% - справились после передачи <b>Ср. балл: 3,62</b> <b>район: 3,71; ЛО: 3,72</b> <u>Успеваемость ГВЭ:100%</u> <u>Качество ГВЭ: 35,3%</u> <u>Успеваемость за год:100%</u> <u>Качество за год: 41,2%</u> Доля отметок выше годовой 11,8% Доля отметок ниже годовой 23,5% Доля отметок соответствующих годовой 64,7%	100% <b>Ср. балл: 3,8</b> <b>район: 4,3; ЛО: 4,28</b> <u>Успеваемость ЕГЭ:100%</u> <u>Качество ЕГЭ: 76%</u> <u>Успеваемость за год:100%</u> <u>Качество за год: 54%</u> Доля отметок выше годовой 29% Доля отметок ниже годовой 5% Доля отметок соответствующих годовой 67%

<p style="text-align: center;"><b>Русский язык</b></p>	<p>100% - справились  <b>Ср. балл: 69</b>          более 55 баллов: 8/80%          не преодолели порог: 0  <b>район: ; ЛО: 74,62</b>  <u>Успеваемость ЕГЭ:100%</u>  <u>Качество ЕГЭ: 80%</u>  <u>Успеваемость за год:100%</u>  <u>Качество за год: 60%</u>          Доля отметок выше годовой 20%          Доля отметок ниже годовой 0%          Доля отметок соответствующих годовой 80%</p>	<p>100% - справились  <b>Ср. балл: 61</b>          более 55 баллов: 4/67%          не преодолели порог: 0  <b>район: 74,82; ЛО: 73,61</b>  <u>Успеваемость ЕГЭ:100%</u>  <u>Качество ЕГЭ: 67%</u>  <u>Успеваемость за год:100%</u>  <u>Качество за год: 100%</u>          Доля отметок выше годовой 0%          Доля отметок ниже годовой 33%          Доля отметок соответствующих годовой 67%</p>	<p>100% - справились  <b>Ср. балл: 54,9</b>          более 56 баллов: 11/50%          не преодолели порог: 0  <b>район: 69,2;ЛО: 70,1; РФ: 68,3</b>  <u>Успеваемость ЕГЭ:100%</u>  <u>Качество ЕГЭ: 50%</u>  <u>Успеваемость за год:100%</u>  <u>Качество за год: 47%</u>          Доля отметок выше годовой 14%          Доля отметок ниже годовой 14%          Доля отметок соответствующих годовой 73%</p>
<p style="text-align: center;"><b>Математика (профильный уровень)</b></p>	<p>100% - справились  <b>Ср. б: 48</b>          50 баллов и более: 50%          не преодолели порог:0  <b>район: ; ЛО: 59,48</b>  <u>Успеваемость ЕГЭ:100%</u>  <u>Качество ЕГЭ:50%</u>  <u>Успеваемость за год:100%</u>  <u>Качество за год: 100%</u>          Доля отметок выше годовой %          Доля отметок ниже годовой 50%          Доля отметок соответствующих годовой 50%</p>	<p>100% - справились  <b>Ср. б: 41</b>          50 баллов и более: 1/33%          не преодолели порог:0  <b>район: 56,2; ЛО: 56,23</b>  <u>Успеваемость ЕГЭ:100%</u>  <u>Качество ЕГЭ: 33%</u>  <u>Успеваемость за год:100%</u>  <u>Качество за год: 100%</u>          Доля отметок выше годовой 0%          Доля отметок ниже годовой 67%          Доля отметок соответствующих годовой 33%</p>	<p>100% - справились  <b>Ср. б: 66</b>          50 баллов и более: 1/100%          не преодолели порог:0  <b>район: 64,2; ЛО: 56,23; РФ: 56,9</b>  <u>Успеваемость ЕГЭ:100%</u>  <u>Качество ЕГЭ: 100%</u>  <u>Успеваемость за год:100%</u>  <u>Качество за год: 100%</u>          Доля отметок выше годовой 0%          Доля отметок ниже годовой 100% (в рамках образовательной программы изучалась математика базового уровня, поэтому по математике за год выставлена отметка «отлично», подготовка к ЕГЭ профильного уровня проводилась индивидуально)          Доля отметок соответствующих годовой 0%</p>

Результаты экзаменов по выбору

<p><b>Обществознание</b></p>	<p>не преодолели порог: 1/14%                  ср. балл:50  <b>район: ; ЛО: 59,38</b>                  Доля отметок выше годовой: 0%                  Доля отметок ниже годовой: 86%                  Доля отметок соответствующих годовой: 14%</p>	<p>не преодолели порог: 3/75%                  ср. балл:39                  55 баллов и более: 1/33%  <b>район: 53,8; ЛО: 61,1</b>                  Доля отметок выше годовой: 0%                  Доля отметок ниже годовой: 100%                  Доля отметок соответствующих годовой:0%</p>	<p>не преодолели порог: 0%                  ср. балл: 64,3                  57 баллов и более: 3/100%  <b>район: 62,2; ЛО: 63,9; РФ: 59,9</b>                  Доля отметок выше годовой: 0%                  Доля отметок ниже годовой: 67% (в рамках образовательной программы изучалась обществознание базового уровня, поэтому по обществознанию за год выставлена отметка «отлично», подготовка к ЕГЭ профильного уровня проводилась индивидуально)                  Доля отметок соответствующих годовой: 33%</p>
<p><b>Химия</b></p>	<p><b>н/п</b></p>	<p>не преодолели порог: 0%                  ср. балл:46                  55 баллов и более: 0/0%  <b>район: 60,7</b>  <b>ЛО: 61,8</b>                  Доля отметок выше годовой: 0%                  Доля отметок ниже годовой: 100%                  Доля отметок соответствующих годовой:0%</p>	

История	н/п	не преодолели порог: 0% ср. балл:46 55 баллов и более: 1/33% <b>район: 61,7; ЛО: 58,5</b> Доля отметок выше годовой: 0% Доля отметок ниже годовой: 100% Доля отметок соответствующих годовой:0%	не преодолели порог: 0% ср. балл:49 52 баллов и более: 1/50% <b>район: 57; ЛО: 60,4; РФ: 58</b> Доля отметок выше годовой: 0% Доля отметок ниже годовой: 100%(в рамках образовательной программы изучалась история базового уровня, поэтому по истории за год выставлена отметка «отлично», подготовка к ЕГЭ профильного уровня проводилась индивидуально) Доля отметок соответствующих годовой: 0%
Физика	н/п	не преодолели порог: 0% ср. балл:51 55 баллов и более: 0/0% <b>район: 57,1</b> <b>ЛО: 60,14</b> Доля отметок выше годовой: 0% Доля отметок ниже годовой: 100% Доля отметок соответствующих годовой:0%	
Биология	не преодолели порог: 0 ср. балл:59 <b>район: ; ЛО: 53,41</b> Доля отметок выше годовой: 0% Доля отметок ниже годовой: 0% Доля отметок соответствующих годовой: 100%	н/п	не преодолели порог: 0 ср. балл: 45 <b>район: 60,7; ЛО: 53,38; РФ: 60,7</b> Доля отметок выше годовой: 0% Доля отметок ниже годовой: 100% Доля отметок соответствующих годовой:0%

Литература	не преодолели порог: 0 ср. балл:59 <b>район: ; ЛО: 68,29</b> Доля отметок выше годовой: 0% Доля отметок ниже годовой: 0% Доля отметок соответствующих годовой: 100%	н/п	н/п
Информатика	не преодолели порог: 0 ср. балл:46 <b>район: ; ЛО: 66,26</b> Доля отметок выше годовой: 0% Доля отметок ниже годовой: 100% Доля отметок соответствующих годовой: 0%	н/п	н/п
Выбор учебных предметов ЕГЭ (кол-во/%)	<b>2020 – всего сдавало 10 чел./67%</b> <b>Математика (профиль): 6чел./ 40%</b> <b>Обществознание: 7/47%</b> <b>Литература: 1/7%</b> <b>Биология: 2/14%</b> <b>Информатика: 1/7%</b>	<b>2021 – всего сдавало 6 чел./32%</b> <b>Математика (профиль): 3чел./ 16%</b> <b>Обществознание: 4/21%</b> <b>История: 2/10,5%</b> <b>Химия: 1/5,3%</b> <b>Физика: 1/5,3%</b>	<b>2022 – всего сдавало 4 чел./18%</b> <b>Математика (профиль): 1чел./ 4,5%</b> <b>Обществознание: 3/13,5%</b> <b>История: 2/9%</b> <b>Биология: 1/4,5%</b>
Наличие обучающихся – участников ГИА в «группах	Группа риска "Участники ГИА, получившие зачет по сочинению по всем критериям" 2 чел. Группа риска по русскому языку - 4 чел., из них сдавал	Группа риска "Участники ГИА, получившие зачет по сочинению по всем критериям" 5 чел. Группа риска по русскому языку - 1 чел. (информация не подтвердилась) Группа риска по математике (база) –	Группа риска "Участники ГИА, получившие зачет по сочинению по всем критериям" 2 чел. Группа риска по русскому языку –2 чел. (информация не подтвердилась) Группа риска по математике (база) – 7 чел., информация не подтвердилась



риска»	ЕГЭ 1 выпускник Группа риска по математике (база) – 2 чел. Группа риска по математике (профиль) – 5 чел. (информация не подтвердилась)	4 чел., информация подтвердилась по 3 выпускникам, 2 из которых сдали в резервные сроки Группа риска по математике (профиль) – 5 чел., из них сдавали ЕГЭ 3 выпускника (информация не подтвердилась)	
Доля обучающихся, получивших «Зачет» по всем критериям ИСИ	77,3%	22,7%	45,5%
Получение аттестатов, медали	100%, 1 золотая медаль	95,7%	100%

Вывод:сравнительный анализ внутренней (промежуточная аттестация) и внешней (результаты ЕГЭ) систем оценки качества образования по всем выпускникам проводился по пяти предметам: русский язык, математика, история, обществознание и биология. При проведении сравнительного анализа внутренней (промежуточная аттестация) и внешней (результаты ЕГЭ) систем оценки качества образования по выпускникам выявлены риски образовательной деятельности. А именно несоответствие результатов ЕГЭ с результатами промежуточной аттестации обучающихся по математике, истории, биологии. Результаты ЕГЭ (качество) выше результатов (качество) промежуточной аттестации обучающихся в среднем по математике на 22%. Доля отметок за ЕГЭ ниже годовой выявлена на 13,5% по математике, и большое расхождение по:обществознанию - ниже на 67%, а по истории и биологии ниже на 100%. Соответствие результатов ЕГЭ с годовым отметкам - по русскому языку составляет 73% и по математике - 67%, по истории только 33%. Данную разницу можно аргументировать так: в рамках образовательной программы изучались история, обществознание базового уровня, поэтому по истории и обществознанию за год выставлена отметка «отлично», подготовка к ЕГЭ профильного уровня проводилась индивидуально.

При осуществлении внутреннего контроля качества образования особое внимание уделять вопросам:

- 1) осуществление текущего контроля успеваемости и промежуточной аттестации обучающихся, в т.ч. объективности и аргументированности оценивания знаний, умений, навыков обучающихся,
- 2) качества образовательной деятельности педагогов (выбор посещений учебных занятий для персонального контроля определять по результатам внешней оценки качества образования, внутреннего контроля, мониторингов),
- 3) по итогам мероприятий внутреннего контроля выявлять и устанавливать адресную методическую помощь педагогам с учетом их профессиональных дефицитов (запланировать и провести ряд мероприятий по использованию критериальной базы оценивания ВПР и ОГЭ, ЕГЭ при оценивании качества подготовки обучающихся),
- 4) заместителю директора по УВР при проверке классных журналов обращать внимание на вопросы:
  - ✓ соответствия результатов текущего контроля успеваемости результатам промежуточной аттестации,
  - ✓ учета «веса» оценок за разные виды работ при выставлении итоговых оценок в рамках промежуточной аттестации для повышения объективности результатов,
  - ✓ проводить сравнительный анализ результатов текущего контроля успеваемости с результатами контрольных замеров в рамках

промежуточной аттестации в динамике, в справках по внутришкольному контролю при анализе результатов ВПР, ОГЭ и других мониторингов проводить сравнительный анализ с результатами текущего контроля успеваемости и промежуточной аттестации для выявления качества подготовки обучающихся.

### **Выводы и рекомендации по 3 разделу**

Подготовка обучающихся соответствует федеральному государственному стандарту, в части выполнения требований к условиям реализации образовательной программы, требований к результатам.

### **Раздел 4. Организация учебного процесса**

Организация образовательной деятельности регламентируется календарным графиком, который является приложением образовательных программ, расписанием занятий (которое разрабатывалось на 01.09.20221 года в соответствии с СанПиН 2.4.3648-20 и СанПиН 1.2.3685-21), локальными нормативными актами школы. В школе пятидневная учебная неделя для всех обучающихся. Занятия проводятся в одну смену. Уроки в первой смене начинаются в 8.30. Продолжительность урока – 40 минут. Для обучающихся 10б, 11б и 12 классов (классы очно-заочной формы обучения, вечерняя школа) обучаются с 14.00.

#### ***2.4.1. Оценка организации взаимодействия семьи и школы***

Непрерывным условием развития школы является сотрудничество педагогического коллектива с родителями (законными представителями) обучающихся, в школе действует родительский комитет и совет обучающихся. Организуя воспитательное взаимодействие с семьей, педагогический коллектив решает задачи:

- ✓ достижения нравственно-педагогического и духовного единства родителей;
- ✓ формирование отношений сотрудничества, взаимного уважения и доверия.

Ежегодно составляется социальный паспорт школы на основе социальных паспортов классов. С учётом анализа показателей социального паспорта организуется образовательная деятельность. Данные социального паспорта представлены в таблице №38.

Социальный паспорт школы

*Таблица №38*

показатель	31.12.2020 года		31.12.2021 года		31.12.2022 года	
	колич ество	в % отно шени и	колич ество	в % отнош ении	колич ество	в % отнош ении
Количество девочек	36	43,4%	36	45,2%	26	54,2%

Количество мальчиков	47	56,6%	35	54,8%	22	45,8%
Количество обучающихся в заочных классах (10-12 классы)	24	22,4%	9	11,3%	7	14,6%
Дети-инвалиды	3	2,8%	2	2,5%	2	4,2%
Общее количество семей	43		70		41	
Неполные семьи	20		26	32,5%	12	29,3%
Многодетные	6		8	10,0%	4	9,8%
Опекаемые	3	2,8%	3	3,8%	0	0,0 %
приёмные семьи	-	-	0	0,0%	0	0,0%
Проживают в городе	29	27,1%	58	72,5%	32	80,5%
Проживают в сельской местности (нуждаются в подвозе)	14	13,1%	13	16,3%	8	19,5%
Неблагополучные семьи (ОДН)	4	9,3%	15	18,8%	1	2,4%
Дети, состоящие на учёте в ОДН	2	1,9%	6	7,5%	4	8,3%
Дети, состоящие на внутришкольном учёте	6	5,6%	6	7,5%	6	12,5%

#### **2.4.2. Организация горячего питания**

Организация питания в школе осуществлялась в соответствии с Социальным кодексом Ленинградской области и по Порядку организации бесплатного питания обучающихся в государственных общеобразовательных учреждениях и учреждениях начального профессионального образования, расположенных на территории Ленинградской области, утвержденному Постановлением Правительства ЛО от 24.10.2006 г. № 295с изменениями на 20 декабря 2022 года.

В 2022 году было организовано бесплатное двухразовое горячее питание для обучающихся школы с 10 января по 14 января на сумму 108 рублей на человека, с 17 января по 31 марта на сумму 117 рублей в день на человека, с 01 апреля по 31 мая и с 01 сентября по 27 декабря 2022 года на сумму 125 рублей в день на человека за счет средств субвенций, выделяемых из областного бюджета в дни и часы работы школы. В соответствии с п. 3 пп.33 Порядка организации бесплатного питания в образовательных организациях Ленинградской области, утвержденным Постановлением Правительства Ленинградской области от 24.10.2006 года №295, с пунктом 5 части 1 статьи 4.2 областного закона «Социальный кодекс Ленинградской области», личных заявлений родителей (законных представителей) и в целях оказания социальных гарантий обучающимся льготных категорий детям, которые находятся на индивидуальном обучении выдаются наборы пищевых продуктов, стоимость которых определялась из стоимости предоставления бесплатного питания в учебный день - 117 рублей в день, а с 01 апреля– 125

рублей в день и количества учебных дней в соответствии с календарным учебным графиком соответствующей образовательной программы.

Организация горячего питания и выдача пищевых наборов находилась на постоянном контроле. Оперативно работала комиссия по организации питания, которая постоянно подводила итоги охвата горячим питанием и анализировала результаты. Организация школьного питания, обеспечивающая охрану здоровья учащихся, является неотъемлемой частью здоровьесберегающей школьной среды.

Контроль качества предоставляемого питания осуществлялся заместителем директора по УВР, и родительской общественностью, что способствовало повышению качества питания.

В 2022 году получали горячее питание 37 обучающихся, бесплатное горячее питание - 12 обучающихся. 2 обучающихся, находящихся на индивидуальном обучении на дому, по заявлению родителей (законных представителей) получают наборы пищевых продуктов. Все обучающиеся (100%) охвачены горячим питанием. Услуги по организации питания обучающихся 9-11 классов на базе МКОУ «СОШ №2» и на базе ГБПОУ ЛО «ЛТПТ» осуществлялось ООО «Торговый Дом Марс» в соответствии с муниципальным контрактом на предоставляемые услуги.

**Вывод:** организация питания в 2022 году прошла удовлетворительно. В среднем по школе высокий процент питающихся – 100%.

### **2.4.3. Оценка системы воспитательной работы**

Воспитательная работа школы реализуется на основе Рабочей программы воспитания МКОУ «Лодейнопольская средняя общеобразовательная школа №68» и календарных планов воспитательной работы.

Воспитательная деятельность в школе осуществляется через модули, обозначенные в Рабочей программе воспитания:

#### *1. Урочная деятельность*

*Предусматривает* максимальное использование воспитательных возможностей содержания учебных предметов для формирования у обучающихся российских традиционных духовно-нравственных и социокультурных ценностей, российского исторического сознания на основе исторического просвещения, а также включение учителями в рабочие программы учебных предметов, курсов, модулей тематики в соответствии с календарным планом воспитательной работы.

#### *2. Внеурочная деятельность*

Реализация воспитательного потенциала внеурочной деятельности в целях обеспечения индивидуальных потребностей обучающихся осуществляется в рамках выбранных обучающимися курсов, занятий.

#### *3. Классное руководство*

Реализация воспитательного потенциала классного руководства как деятельности педагогических работников, осуществляющих классное

руководство в качестве особого вида педагогической деятельности, направленной, в первую очередь, на решение задач воспитания и социализации обучающихся.

#### *4. Основные школьные дела*

Организация и проведение общешкольных праздников, ежегодных творческих мероприятий, связанные с общероссийскими, региональными праздниками, памяtnыми датами, в которых участвуют все классы, а также участие во всероссийских акциях, посвящённых значимым событиям в России, мире.

#### *5. Внешкольные мероприятия*

Проведение общих внешкольных мероприятий, в том числе организуемые совместно с социальными партнёрами общеобразовательной организации, внешкольных тематических мероприятий воспитательной направленности, экскурсий, походов выходного дня.

#### *6. Организация предметно-пространственной среды*

Реализация воспитательного потенциала предметно-пространственной среды может предусматривать совместную деятельность педагогов, обучающихся, других участников образовательных отношений по её созданию, поддержанию, использованию в воспитательном процессе.

#### *7. Взаимодействие с родителями (законными представителями)*

Создание и деятельность в школе, в классах представительных органов родительского сообщества (родительского комитета общеобразовательной организации, классов), участвующих в обсуждении и решении вопросов воспитания и обучения, деятельность представителей родительского сообщества в Управляющем совете общеобразовательной организации, тематические родительские собрания в классах, общешкольные родительские собрания по вопросам воспитания, взаимоотношений обучающихся и педагогов, условий обучения и воспитания.

#### *8. Самоуправление*

Организация и деятельность органов ученического самоуправления, избранных обучающимися.

#### *9. Профилактика и безопасность*

Организация профилактической деятельности в целях формирования и поддержки безопасной и комфортной среды в школе.

#### *10. Социальное партнёрство*

Участие представителей организаций-партнёров, в том числе в соответствии с договорами о сотрудничестве, в проведении отдельных мероприятий в рамках рабочей программы воспитания и календарного плана воспитательной работы.

#### *11. Профориентация*

Проведение циклов профориентационных часов, направленных на подготовку обучающегося к осознанному планированию и реализации своего профессионального будущего.

Вывод: воспитательная работа в школе направлена на достижение общей цели воспитания – личностное развитие обучающихся.

#### **2.4.4. Работа по сохранению и укреплению здоровья обучающихся**

С целью создания в школе здоровьесберегающей среды в течение года вёлся контроль: санитарно-гигиенических норм (освещение, тепловой режим), работы столовой, качества питания.

В связи с введением на территории Ленинградской области мер по предотвращению распространения новой коронавирусной инфекции и предупреждения распространения инфекционных заболеваний и в целях профилактики массовой заболеваемости обучающихся ОРВИ в МКОУ «ЛСОШ №68», предупреждения распространения инфекционных заболеваний и новой коронавирусной инфекции COVID-19, образовательная деятельность по всем программам была организована с частичным применением дистанционных технологий и в электронной информационно-образовательной среде периодически в течение учебного года. В период дистанционного обучения мониторинг состояния здоровья обучающихся осуществлялся классными руководителями, а работников школы - заместителем директора по УВР и директором школы.

В течение 2022 года мониторинг состояния здоровья учащихся осуществляется медицинской сестрой ГБУЗ ЛО "Лодейнопольская МБ", она в системе проводила работу по сохранению здоровья и профилактике заболеваний. В соответствии с приказом Министерства здравоохранения РФ от 10 августа 2017 г. №514н "О Порядке проведения профилактических медицинских осмотров несовершеннолетних" (с изменениями и дополнениями) проводится диспансеризация несовершеннолетних. В соответствии с приказом Министерства труда и социальной защиты Российской Федерации и Министерства здравоохранения Российской Федерации от 31 декабря 2020 года №988н/1420н «Об утверждении перечня вредных и (или) опасных производственных факторов и работ, при выполнении которых проводятся обязательные предварительные медицинские осмотры при поступлении на работу и периодические медицинские осмотры» все работники школы прошли ежегодные обязательные медицинские осмотры.

Распределение учащихся по физкультурным группам (таблица №39)

Таблица №39

№ п/п	Физкультурная группа	5-9 классы	10-11 классы	Всего по школе	
		Кол-во учащихся по классам		Кол-во	%
1	Адаптивная (не исп.)	-	-	0	0
2	ЛФК (не исп.)	-	-	0	0

3	Освобождённая	2	-	2	2,5
4	Основная (I гр.)	33	29	62	77,5
5	Подготовительная (II гр.)	4	-	4	5
6	Специальная А (III гр.)	-	-	0	0
7	Специальная Б (IV гр.)	-	-	0	0

*Распределение учащихся по группам здоровья (№40 на конец года)*

*Таблица №40*

название	31.12.2019 года		31.12.2020 года		31.12.2021 года		31.12.2022 года	
	уч-ся	уч-ся	%	уч-ся	уч-ся	%	уч-ся	%
первая	27	22	21,2	27	22	21,2	25	31,25
вторая	64	64	61,5	64	64	61,5	33	41,25
третья	16	15	14,4	16	15	14,4	8	10
четвёртая	0	0	0	0	0	0	0	0
пятая	3	3	2,9	3	3	2,9	2	2,5

Просветительская работа по формированию ценностного отношения к здоровью в школе ведется по разным направлениям. Это серии классных часов «Здоровье – это здоровый образ жизни!», «В объятиях вредных привычек», «Мы против наркомании» и т.д. А также был проведен конкурс плакатов «Мы выбираем жизнь!» и общешкольное мероприятие «Здоровый образ жизни как основа профилактики СПИД», был организован просмотр видеороликов в рамках Общероссийской акции «Сообща, где торгуют смертью». В 2022 году доля травматизма обучающихся во время пребывания в школе составила 0%, случаев дорожно-транспортного травматизма не было.

Вывод: создание здоровьесберегающей среды имеет большое значение. Для сохранения здоровья необходимо формировать устойчивую мотивацию к здоровому образу жизни через изучение учебных предметов и внеклассные мероприятия. Необходимо формировать у подрастающего поколения потребность быть здоровым, ответственность за собственное благополучие, необходимые навыки здорового образа жизни.

#### **2.4.5. Предупреждение дорожно-транспортного травматизма**

Система работы МКОУ «ЛСОШ №68» по профилактике детского дорожно-транспортного травматизма (далее ДДТТ) включает различные виды деятельности по формированию компетенций обучающихся в вопросах безопасности жизнедеятельности на дорогах, что позволяет реализовать обучение детей культуре безопасности жизнедеятельности как участника дорожного движения. Работа по профилактике ДДТТ осуществляется в рамках образовательных программ по предмету учебного плана «Основы безопасности жизнедеятельности» (9, 10, 11 классы), через тематические классные часы, индивидуальные профилактические беседы и Дни правовых



знаний. Ежедневно на последних уроках во всех классах проводятся «минутки безопасности», в ходе которых педагоги напоминают учащимся о необходимости соблюдения правил дорожного движения. Учителем ОБЖ с целью оказания учащимся помощи в приобретении практических навыков оказания первой доврачебной помощи участнику дорожно-транспортного происшествия с учащимися 9-го класса проведено практическое занятие по теме «Порядок оказания первой доврачебной помощи при артериальном наружном кровотечении участнику ДТП».

Классными руководителями проводится просветительская работа с учащимися: инструктажи, беседы, классные часы, составление схемы безопасного пути в школу, «минутки безопасности» по ПДД перед уходом учащихся из школы, просмотры кинофильмов по ПДД.

Проведены классные часы, беседы:

«Безопасный путь «школа-дом»»;

«Безопасное поведение на каникулах»;

«Предупреждение детского дорожного травматизма в зимний период»;

«В жизнь по безопасной дороге»;

«Дорожный этикет»;

«Обеспечение личной безопасности в различных бытовых ситуациях»

и другие.

На совещании при директоре рассматриваются вопросы по работе классных руководителей с учащимися по ПДД и ППБ.

На сайте школы создан раздел «Безопасность и информационная безопасность». В этом разделе есть рубрика «Дорожная безопасность» (<https://school68.nubex.ru/infobezопасnost/>), в которой размещены схемы безопасных маршрутов движения, представлен анализ ДДТТ на территории Лодейнопольского района Ленинградской области, а также представлена информация о состоянии аварийности с участием детей. Для оказания методической и практической помощи классным руководителям постоянно пополнялась методическая база по профилактике детского дорожно-транспортного травматизма. В уголке по БДД размещены схемы безопасных маршрутов движения детей «дом-школа-дом».

Одним из важнейших направлений деятельности школы по профилактике ДДТТ считается работа с родителями, поскольку основным способом формирования у детей навыков поведения является наблюдение, подражание взрослым и, прежде всего, своим родителям. В классах проводятся родительские собрания, где рассматриваются вопросы по профилактике нарушений правил перевозки детей в транспортных средствах к местам обучения и организации экскурсионных поездок. Классные руководители призывают родителей разбирать дорожные ситуации, обращая внимание на поведение детей, и повторять ПДД дома. Родители должны знать опасные места в районе школы и дома, где их дети гуляют самостоятельно. Основным результатом работы школы по профилактике ДДТТ можно считать:

1. воспитание культуры поведения учащихся в общественном транспорте, изучение правил при посадке и высадке из транспорта и безопасному поведению на посадочных площадках, закрепление знаний о правилах перехода улицы (дороги) при высадке из общественного транспорта;
2. вовлечение наибольшего числа обучающихся и их родителей в изучение правил дорожного движения;
3. создание информационного, кадрового, организационного и программно-методического обеспечения по вопросам воспитания грамотных и дисциплинированных участников дорожного движения.

**Вывод:** для создания условий осознанного изучения и выполнения ПДД обучающимися необходимо включать всех участников образовательных отношений и использовать интерактивные технологии.

#### **2.4.6. Внеурочная деятельность**

Работа с одаренными детьми продолжает оставаться одним из приоритетных направлений работы в школе. На протяжении ряда лет ведется планомерная работа, цель которой – выявление и развитие творческих способностей учащихся, развитие их интеллектуально-творческого потенциала. Одна из задач, стоящих перед школой, – развитие творческих способностей учащихся через участие в предметных олимпиадах, конкурсах.

Обучающиеся школы принимали участие в олимпиаде по 17 предметам, в 2021 году по 17 предметам, в 2020 году – по 17 предметам.

#### **Результативность школьного этапа олимпиады**

*Таблица №41*

№	Предмет	КОЛ-ВО участников олимпиады по классам							Всего участников	Кол-во победителей	Кол-во призеров
		5	6	7	8	9	10	11			
1	Физическая культура					10	7	7	24	3	6
2	Астрономия						3	3	6		2
3	ОБЖ					7	7	7	21	2	7
4	Экология					3	2	1	6	1	3
5	Технология					3	2	2	7		3
6	Право						3	3	6		2
7	Биология					5	2	2	9	1	2
8	Физика					2	2	2	6		3
9	Литература					5	3	3	11	1	5
10	Математика					4	4	4	12		3
11	Химия					3	3	3	9		3
12	История					5	2	3	10	1	4
13	География					5	4	2	11	1	4
14	Английский язык					3	2	2	7		3
15	Экономика							3	3		

16	Русский язык					5	5	5	15		5
17	Обществознание					3	3	3	9	1	1
<b>ВСЕГО</b>									162	11	56
<b>БЕЗ ПОВТОРОВ</b>									38	10	22

В 2020 году обучающиеся школы принимали участие в 10 олимпиадах муниципального уровня, в 2021 году – в 10 олимпиадах, а в 2022 году в – 8 олимпиадах.

### Результативность муниципального этапа олимпиады

*Таблица №42*

№	Предмет	Количество участников олимпиады по классам								Всего участников	Количество победителей	Количество призеров
		4	5	6	7	8	9	10	11			
1.	ОБЖ						4	2	3	9	1	3
2.	Русский язык						1			1		
3.	Литература								1	1	1	
4.	Обществознание						2			2		1
5.	Экология						1			1	1	
6.	География						4	1		5	1	2
7.	Биология								1	3	1	2
8.	Математика									1		
<b>ВСЕГО</b>										<b>21</b>	<b>5</b>	<b>8</b>
<b>БЕЗ ПОВТОРОВ</b>										<b>12</b>	<b>4</b>	<b>7</b>

### Рейтинг победителей и призеров

*Таблица №43*

литература	11	победитель	Матюкова Арина
экология	9	победитель	Чванин Андрей
ОБЖ	11	победитель	Фёдоров Сергей
	10	призёр	Гулидова Дарья
	11	призёр	Матюкова Арина
	11	призёр	Забелин Артём
биология	9	победитель	Муралова Галина
	9	призёр	Тимофеева Екатерина
	9	призёр	Шаброва Екатерина
обществознание	9	призёр	Муралова Галина
география	9	победитель	Муралова Галина
	9	призёр	Тимофеева Екатерина
	9	призёр	Чванин Андрей

*Таблица №44*

<b>Корреляция результатов участия в олимпиадах муниципального (м/у), регионального (р/у), федерального (ф/у) уровней</b>			
<b>2020-2021</b>	<b>2021-2022</b>	<b>2022-2023</b>	
<b>Победители м/у:</b>  <b>Призёры м/у:</b> 4 учащихся (7-11 класс)	<b>Победители м/у:</b> 2 учащихся (8-11 класс)  <b>Призёры м/у:</b> 11 учащихся (8-11 класс)	<b>Победители м/у:</b> 5 учащихся (9-11 класс)  <b>Призёры м/у:</b> 8 учащихся (9-11 класс)	Стабильная динамика участников, призеров, победителей в конкурсах различного уровня. Это объясняется системной работой педагогов с одаренными детьми (создана база данных по одаренным детям, имеется и реализуется план работы по каждому предмету и по школе в целом). Количество участников олимпиады снижается в связи с уменьшением численности обучающихся из-за реконструкции здания школы

Общее количество победителей в олимпиадах муниципального уровня – 5, что на 3 больше, чем в 2021-2022 учебном году. Призовых мест в этом учебном году – 8, что на 3 меньше, чем в прошлом.

Вывод: для повышения эффективности олимпиадного движения необходимо:

1. проводить систематическую работу по подготовке к олимпиадам на уроке и во внеурочной деятельности через задания олимпиадного уровня;
2. систематизировать работу по обеспечению качества олимпиадного движения учащихся;
3. рекомендовать к использованию опыт педагогов, успешно готовящих победителей и призеров предметных олимпиад.

*Таблица №45*

<b>Качество организации образовательной деятельности</b>			
	<b>2020-2021</b>	<b>2021-2022</b>	<b>2022-2023</b>
Результаты участия в конкурсах и иных мероприятиях муниципальног	М- 1 победитель, 7 призеров Р – 2 призёра («Молодые профессионалы» (WorldSkillsRussia))	М- 2 победителя, 2 призёра	М- 1 призёр (Всероссийский конкурс сочинений «Без срока давности»)

о (м), регионального (р), федерального (ф) уровней	2 призёра (Региональный чемпионат Юниор- Профи /JuniorSkills)		
Наличие системы реализации индивидуальны х образовательн ых маршрутов (траекторий)	План работы с одаренными детьми; Работа с неуспевающими обучающимися; Подготовка к ОГЭ, ГИА, олимпиадам; Работа с «группой риска».	План работы с одаренными детьми; Работа с неуспевающими обучающимися; Подготовка к ОГЭ, ГИА, олимпиадам; Работа с «группой риска».	План работы с одаренными детьми; Работа с неуспевающими обучающимися; Подготовка к ОГЭ, ГИА, олимпиадам; Работа с «группой риска».
Эффективность системы профорирова ния	11 класс: 19 выпускников 1 ВУЗ, 14 СПО, 3 армия, 1 работают 12 класс: 2 выпускника, 3 работают 9 класс: 10 выпускников 3 в 10 класс, 3 СПО	11 класс: 18 выпускников 3 ВУЗ, 15 СПО. 12 класс: 4 выпускников 4 работают 9 класс: 20 выпускников 4 в 10 класс, 16 СПО	

#### **Выводы и рекомендации по 4 разделу**

Подготовка обучающихся соответствует федеральному государственному стандарту, в части выполнения требований к условиям реализации образовательной программы. В соответствии с условиями реконструкции здания (с 2015 года) для обучающихся созданы оптимальные условия, обеспечивающие реализацию образовательных программ, созданы максимально благоприятные условия для развития способностей, а также созданы условия для учета возрастных, индивидуальных особенностей и потребностей обучающихся.

#### **Раздел 5. Востребованность выпускников**

*Таблица №46*

Показатели	Год выпуска		
	2020	2021	2022
<b>Общее количество выпускников, окончивших образовательную организацию</b>			
Основное общее образование	11	9	20
Среднее общее образование, из них:	22	22	22
Выпускники 11 класса	15	19	18
Выпускники 12 класса	7	3	4
<b>Из них продолжили образование или трудоустроились (42/ 100%)</b>			

<i>Основное общее образование, из них:</i>	<i>11</i>	<i>6</i>	<i>20</i>
поступили в учреждения среднего профессионального образования на обучение по программам подготовки:	11	6	15
квалифицированных рабочих	4	2	9
служащих	1	0	4
специалистов среднего звена	0	1	2
продолжили обучение в 10-м классе: данной ОО/другой ОО	6	3	5/0
<i>Среднее общее образование, из них:</i>	<i>22</i>	<i>22</i>	<i>22</i>
поступили в вузы	7	1	2
поступили в учреждения среднего профессионального образования на обучение по программам подготовки:	6	14	15
квалифицированных рабочих	2	5	4
служащих	4	1	3
специалистов среднего звена	0	8	8
призваны в армию	1	2	0
трудоустроились	8	5	5
Итого:	33	28	42
Инвалиды, находящиеся дома	0	1	0
Не продолжают учебу и не работают	0	2	0

### **Выпускники 12 класса** Таблица №47

количество выпускников	Трудоустройство выпускника (образовательная организация, армия, работа, не определился)	Специальность	Бюджет/внебюджет
4	работают		

### **Выпускники 11 класса** Таблица №48

количество выпускников	Трудоустройство выпускника	Специальность	Бюджет/внебюджет
1	СПбГЭУ	Международные отношения	Внебюджет
1	СПбГУП	менеджмент	Внебюджет
1	ГБПОУ ЛО "Тихвинский медицинский колледж" филиал в г. Лодейное Поле	Сестринское дело	Бюджет
1	Колледж физической культуры и спорта, экономики и технологии СПбГУ	Физическая культура (учитель физической культуры)	Бюджет
1	СПб ГБПОУ «АУГСГиП»	Строительство и эксплуатация зданий и	Бюджет

		сооружений	
1	СПб ГБПОУ "Педагогический колледж № 8"	СДО-специальное дошкольное образование	Бюджет
1	ГАОУ ВО ЛО "ЛГУ им. А. С. Пушкина" Лодейное поле	Право и организация социального обеспечения	Внебюджет
2	ГБПОУ ЛО «ЛТПТ»	Технология деревообработки	Бюджет
1	ГАОУ ВО ЛО "ЛГУ им. А. С. Пушкина" Лодейное поле	Педагогика и методика дошкольного образования	Бюджет
1	ГБПОУ ЛО "Тихвинский медицинский колледж" филиал в г. Лодейное Поле	Сестринское дело	Бюджет
1	ГБПОУ ЛО «ЛТПТ»	Правоохранительная деятельность	Бюджет
1	ГАПОУ РК «Петрозаводский автотранспортный техникум»	Земельно- имущественные отношения	Бюджет
1	ГАОУ ВО ЛО "ЛГУ им. А. С. Пушкина" Лодейное поле	Педагогика и методика дошкольного образования	Бюджет
1	СПб ГБПОУ КСИПТ	Сварщик	Бюджет
1	ГАПОУ РК «Петрозаводский автотранспортный техникум»	Электромонтер по ремонту и обслуживанию электрооборудования	Бюджет
1	Колледж при «Санкт- Петербургском университете технологий управления и экономики»	право и судебное администрирование	Внебюджет
1	ГБПОУ ЛО «ВПТ»	Организация перевозок и управление на транспорте (по видам)	Бюджет

### Выпускники 9 класса *Таблица №49*

количество выпускников	Трудоустройство выпускника	Специальность	Бюджет/ внебюджет
3	ГБПОУ ЛО «ЛТПТ»	Мастер по ремонту и обслуживанию автомобилей	Бюджет
2	ГАОУ ВО ЛО "ЛГУ им. А. С. Пушкина" Лодейное поле	Педагогика и методика дошкольного образования	Бюджет

5	10 класс МКОУ «ЛСОШ №68»		
1	Колледж ЛГУ им А.С. Пушкина, г. Подпорожье	туризм	Бюджет
2	ГУМРФ им. Адмирала С.О. Макарова	Эксплуатация судовых энергетических установок	Бюджет
1	ГАПОУ РК Петрозаводский автотранспортный колледж	Сервис на транспорте	Бюджет
2	ГАПОУ Республики Карелия «Сортавальский колледж»	Тракторист-машинист сельскохозяйственного производства	Бюджет
1	Морской технический колледж им. адмирала Д.Н. Сенявина	матрос	Бюджет
1	ГБПОУ ППТ Подпорожье	электромонтер по ремонту и обслуживанию электрооборудования	Бюджет
1	СПб ГБПОУ «Петровский колледж»	Технология парикмахерского искусства	Бюджет

### Оценка эффективности профориентационной работы

Основные направления профориентационной работы в системе работы школы: справочные, диагностические, методические. Сформировать у школьников личностный смысл выбора профессии, выработать умения, соотносить общественные цели выбора сферы деятельности со своими целями, идеалами, представлениями – вот основная задача профориентации в школе. Профориентационная работа ведется на занятиях внеурочной деятельности. В каждом классе планом предусмотрены занятия по профориентации. В рамках профориентационной деятельности происходит регулярное информирование учащихся, родителей (законных представителей) с указанием активных ссылок на образовательные учреждения среднего и высшего профессионального образования. К основным *результативным критериям* и показателям эффективности профориентационной работы, прежде всего, относится:

1. достаточная информация о профессии и путях ее получения;



2. потребность в обоснованном выборе профессии;
3. уверенность школьника в социальной значимости труда;
4. степень самопознания школьника;
5. наличие у учащегося обоснованного профессионального плана.

В рамках профориентационной работы «Центром занятости» организуются экскурсии на предприятия и встречи со специалистами «Центра занятости».

Эффективность системы профориентационной работы представлена в таблице №50

Таблица №50

<b>Эффективность системы профориентации</b>			
	<b>2019-2020</b>	<b>2020-2021</b>	<b>2021-2022</b>
<b>Поступление в СПО, ВУЗы, в т.ч. с конкурсом</b>	<b>12 класс:</b> Всего 7 выпускников, из них 1 (14%) - СПО <b>11 класс:</b> Всего 15 выпускников, из них: 7 выпускников (47%) - ВУЗ, 5 выпускников (33%) - СПО. По выбранной профессии поступили: в ВУЗы -47% в СПО -33%	<b>12 класс:</b> Всего 3 выпускника <b>11 класс:</b> Всего 19 выпускников, из них: 1 выпускник (5%) - ВУЗ, 14 выпускников (74%) - СПО. По выбранной профессии поступили: в ВУЗы - 5% в СПО - 74%	<b>12 класс:</b> Всего 4 выпускника <b>11 класс:</b> Всего 18 выпускников, из них: 2 выпускник (11%) - ВУЗ, 16 выпускников (89%) - СПО. По выбранной профессии поступили: в ВУЗы - 11% в СПО– 89%
	<b>9 класс:</b> Всего 11 выпускников, из них: 5 выпускников (45,5%) в 10 класс, 6 выпускников (54,5%) – СПО	<b>9 класс:</b> Всего 9 выпускников, из них: 3 выпускника (33%) в 10 класс, 3 выпускника (33%) – СПО	<b>9 класс:</b> Всего 20 выпускников, из них: 5 выпускников (25%) в 10 класс, 15 выпускников (75%) – СПО

Количественные характеристики профессиональной ориентации школьников в 2022 году отражены в таблице №51. (Контингент 12 класса заочной формы обучения составляли учащиеся, имеющие перерыв в обучении до 15 лет. Большинство учащихся совмещает работу и учебу).

Таблица №51

<b>№ п/п</b>	<b>Показатели</b>	<b>Значение показателя</b>
1	Численность/доля выпускников 9 классов, поступивших в учреждения начального профессионального образования (НПО)	0/0%

2	Численность/доля выпускников 9 классов, поступивших в учреждения среднего профессионального образования (СПО)	15/75%
3	Численность/доля выпускников, обучающихся в классах с углубленным изучением отдельных предметов	0
4	Численность/доля выпускников 12 классов, обучающихся в профильных классах	0
5	Численность/доля выпускников 12 классов, выбравших профильный предмет для сдачи ЕГЭ	0/0%
6	Численность/доля выпускников 11 классов, изучающих предметы на профильном уровне и участвующих во Всероссийской олимпиаде школьников, региональных и дистанционных олимпиадах.	0
7	Численность/доля выпускников 11 классов, набравших 70 и более баллов по результатам ЕГЭ (от числа выпускников, которые сдавали ЕГЭ)	3/15,5%
8	Численность/доля выпускников 11 классов, поступивших в профессиональные образовательные организации в соответствии с выбранным профильным предметом для сдачи ЕГЭ	2/11%

### **Выводы и рекомендации по 5 разделу**

В 2022 году увеличилось число выпускников 9-го класса, которые продолжили обучение в других общеобразовательных организациях региона и меньшее количество выпускников остаются в 10 класс школы. Это связано с тем, что здание школы находится на реконструкции почти 8 лет и образовательная деятельность осуществляется на базе других образовательных организациях. Количество выпускников, поступающих в вузы, нестабильно по сравнению с общим количеством выпускников 11-го класса. Эту нестабильность можно аргументировать тем, что в 10 класс приходят обучающиеся с других школ района менее подготовленные и с пробелами в знаниях. В 10-11 классах реализуется универсальный профиль, Курсы по выбору направлены на формирование умений и способов деятельности, связанных с решением практических задач, получением дополнительных знаний, на приобретение образовательных результатов, востребованных в профессиональном образовании и на рынке труда. Курсы по выбору, как составная часть профильной подготовки выполняют несколько функций:

- углубляют содержание одного из учебных курсов, изучение которого осуществляется на общеобразовательном уровне, что позволяет получить дополнительную подготовку для сдачи ЕГЭ по выбранному предмету;

- способствуют удовлетворению познавательных интересов в различных областях.

## **Раздел 6. Кадровое обеспечение**

*Таблица №52*

Показатель	Количество педагогов	Процент от общего числа педагогов
Руководящий состав	1	5%
Всего педагогов	18	95%
штатные педагоги	7	37%
педагоги совместители	11	58%
Имеют высшее образование из них:	16	84%
с высшим педагогическим	14	74%
с высшим не педагогическим, прошедшие переподготовку	2	11%
Имеют среднее специальное из них:	2	11%
со средним специальным педагогическим образованием	1	5%
со средним специальным не педагогическим образованием, прошедшие переподготовку	1	5%
Педагогические работники, прошедшие курсы повышения квалификации за последний год (физические лица)	7	37%
Педагогические работники, прошедшие переподготовку за последний год (физические лица)	0	0%
Учителя, аттестованные на квалификационные категории (всего, включая руководящий состав): из них:	18	95%
на высшую квалификационную категорию	12	63%
на первую квалификационную категорию	6	32%
Учителя, аттестованные на соответствие занимаемой должности	1	5%
Средний педагогический стаж педагогических работников:		
до 5 лет	2	11%
5 – 10 лет	2	11%
11 – 20 лет	3	16%
21 – 30 лет	6	32%

свыше 30 лет	6	32%
Педагоги, которые имеют звания («Отличник народного образования», Почетный работник образования)	3	16%
Педагоги, которые награждены Грамотой Министерства образования РФ	2	11%
Советник директора по воспитанию и взаимодействию с детскими общественными объединениями	1	5%

### Повышение квалификации педагогических работников

Таблица №53

Учитель-предметник	Название
<i>Предметные КПК</i>	
Учитель химии	«Методика оценивания задания практической части ОГЭ по химии»
<i>Педагогические и управленческие работники, специалисты служб охраны труда ОО</i>	
Педагоги	«Актуальные вопросы истории России в современных реалиях»
	«Психологическое сопровождение обучающихся в критических ситуациях в целях реализации Концепции развития психологической службы в системе образования в Российской Федерации на период до 2025 года»
Учитель математики	«Содержания и методика преподавания курса Финансовой грамотности различным категориям обучающихся»
Учитель английского языка, учитель математики, учитель русского языка и литературы	«Подготовка организаторов в аудитории пунктов проведения государственной итоговой аттестации по программам основного общего образования в Ленинградской области в 2022 году»
Учитель математики, учитель русского языка и литературы, учитель истории	«Реализация требований обновленных ФГОС НОО, ФГОС ООО в работе учителя»
Учитель ОБЖ	«Подготовка организаторов ППЭ (технологии передачи ЭМ по сети Интернет и сканирования в аудитории ППЭ)»

### Выводы и рекомендации по 6 разделу

Школа укомплектована необходимыми специалистами на 100%. В школе работает коллектив учителей – единомышленников. Демократический стиль управления способствует наиболее полному раскрытию творческого

потенциала педагогов, что реализует одну из основных задач школы – создание развивающей среды для участников образовательной деятельности. Педагогический коллектив эффективно работает по созданию условий для развития индивидуальной способности каждой личности, формированию информационно-коммуникативной и социальной компетентности учащихся, сохранению физического и психического здоровья, готовности обучающихся к продолжению образования после окончания школы, их конкурентоспособности на рынке труда.

Оценивая кадровое обеспечение школы, являющееся одним из условий, которое определяет качество подготовки обучающихся, необходимо констатировать следующее:

- ✓ образовательная деятельность в школе обеспечена квалифицированным профессиональным педагогическим составом;
- ✓ кадровый потенциал Школы динамично развивается на основе целенаправленной работы по повышению квалификации педагогов;
- ✓ все педагогические работники Школы соответствуют квалификационным требованиям профстандарта «Педагог».

### **Раздел 7. Учебно-методическое обеспечение**

По всем предметам учебного плана разработаны рабочие программы. Рабочие программы рассмотрены на заседаниях школьных методических объединений. Структура рабочих программ соответствует требованиям федеральных государственных образовательных стандартов основного общего и среднего общего образования, государственных образовательных стандартов среднего общего образования.

Преподавание всех учебных предметов обеспечено учебно-методическими комплексами. Качество работы обучающихся в большой степени зависит от учителя, поэтому в течение учебного года в системе проводилась работа по совершенствованию профессионализма педагога через самообразование, лектории, семинары, педсоветы, курсы повышения квалификации.

Методическая тема работы школы - «Управление профессионально-личностным ростом педагога, как одно из основных условий обеспечения качества образования в условиях реализации ФГОС». В соответствии с темой осуществлялась методическая работа, результаты которой подводились на педсоветах.

По сравнению с прошлым годом уменьшилось количество учителей, в связи с уменьшением численного состава обучающихся. Педагогический опыт – это мастерство педагогов, которое дает стабильно высокие результаты в обучении и воспитании учащихся; в развитии конкретного педагога; в самосовершенствовании профессионально-педагогической компетенции педагогов. Педагогический опыт означает такую

педагогическую практику, которая творчески использует все лучшее из теории, вносит новизну и прокладывает дорогу неизвестному, позволяющему совершенствовать качество и результаты образовательно-воспитательной деятельности. Распространение опыта проводится в различных формах.

Формы методической работы.

- тематические педсоветы:

1) Объективность оценки и качество знаний учащихся на современном этапе развития образования.

2) Методы и приемы работы с детьми группы риска.

- заседания методического совета;

- Методические семинары-практикумы:

1) «Развитие профессиональной компетентности или «Путь к успеху»

2) «Современный урок в соответствии с ФГОС ООО - индивидуальная стратегия профессионального роста учителя»

- посещение открытых уроков, анализ урока присутствующими на нем, самоанализ проведенного урока, взаимопосещение уроков и их анализ;

- педагогические мониторинги;

- разработка методических рекомендаций, создание методической копилки учителя;

- индивидуальные консультации по вопросам УВР;

- обучение на курсах повышения квалификации;

- аттестационная кампания.

Психолого-педагогическое сопровождение реализуется в соответствии с договором с МКОУ «Людейнопольский центр развития образования «Развитие».

**Выводы и рекомендации по 7 разделу**

Уровень учебно-методического обеспечения достаточный для организации и ведения образовательной деятельности.

**Раздел 8. Библиотечно-информационное обеспечение**

Библиотека школы занимает отдельное изолированное помещение.

Организует работу библиотеки один работник – библиотекарь.

Основными направлениями деятельности библиотеки в 2022 году являлись:

- обеспечение учебниками и учебными пособиями участников образовательных отношений;

– воспитание культурного и гражданского самосознания, помощь в социализации обучающегося, развитии его творческого потенциала;

- списание устаревшей и ветхой литературы.

**Формирование и использование библиотечного фонда**

*Таблица №54*

Наименование показателей	Поступило экземпляров за 2021 год	Выбыло экземпляров за 1 год	Состоит экземпляров на конец 2021

			<b>года</b>
Объем фондов библиотеки, всего	0	0	2 390
из него:			
учебники	0	0	798
учебные пособия	0	0	4
художественная литература	0	0	1 588
справочный материал	0	0	0
Печатные издания	0	0	2 390
Аудиовизуальные документы	0	0	0
Документы на микроформах	0	0	0
Электронные документы	0	0	0
Медиатека	0	0	261

*Таблица №54*

<b>Наименование показателей</b>	<b>Количественное значение показателя</b>
Число посадочных мест для пользователей библиотеки, мест	0
в том числе оснащены персональными компьютерами	0
из них с доступом к сети Интернет	0
Численность зарегистрированных пользователей библиотеки, человек	76
Число посещений, человек	192
Наличие электронного каталога в библиотеке (укажите соответствующий код: да — 1; нет — 0)	0
Количество персональных компьютеров, единиц	0
Наличие в библиотеке (укажите соответствующий код: да — 1; нет — 0):	0
принтера	
сканера	0
ксерокса	0
стационарной интерактивной доски	0
многофункционального устройства (МФУ, выполняющего операции печати, сканирования, копирования)	0

### **Выводы и рекомендации по 8 разделу**

В 2022 году число посещений - 192. Что по сравнению с прошлым годом меньше на 40 посещений. Это связано с уменьшением числа обучающихся, в связи с реконструкцией здания школы. Больше всего

читателям было выдано общественно-политической, художественной, а также учебников.

Учебной литературой обеспечены все учащиеся школы. Вся документация библиотеки ведется исправно. Поступающая литература и учебники оформляются вовремя. Ведется работа по списанию устаревшей и ветхой художественной и учебной литературы. Уровень состояния библиотечного обеспечения – достаточный, соответствующий требованиям федеральным государственным образовательным стандартам.

### ***Раздел 9. Материально-техническая база***

На основании Постановления администрации МО Лодейнопольский муниципальный район от 28.04.2015 года №618 «О прекращении деятельности в здании МКОУ «Лодейнопольская средняя общеобразовательная школа №68», находящемся по адресу г. Лодейное Поле, ул. Титова, д.48 на период реконструкции» с сентября 2015 года образовательная деятельность осуществляется на базе других образовательных учреждений. В 2020-2021 и 2021-2022 учебных годах образовательная деятельность МКОУ «ЛСОШ №68» организована на базе двух образовательных организаций МКОУ «Лодейнопольская средняя школа №2 с углубленным изучением отдельных предметов» и ГБПОУ ЛО «Лодейнопольский техникум промышленных технологий» в соответствии с распоряжением отдела образования Администрации МО Лодейнопольский муниципальный район Ленинградской области от 26.08.2021 года №268-р «Об организации деятельности МКОУ "ЛСОШ №68" в условиях реконструкции в 2021-2022 учебном году» и от 30.08.2022 года №306-р «Об организации деятельности МКОУ "ЛСОШ №68" в условиях реконструкции в 2022-2023 учебном году».

Образовательная деятельность осуществляется на основании договоров сетевого взаимодействия с МКОУ «Лодейнопольская средняя общеобразовательная школа №2 с углубленным изучением отдельных предметов» и государственным бюджетным профессиональным образовательным учреждением Ленинградской области «Лодейнопольский техникум промышленных технологий» от 01.09.2021 года на 2021-2022 учебный год, а также от 01.09.2022 года на 2022-2023 учебный год и договоров на передачу в безвозмездное пользование нежилого помещения №7 от 31.08.2021 года и №8 от 30.08.2022 года с МКОУ «Лодейнопольская средняя школа №2 с углубленным изучением отдельных предметов» с согласия ОУМИ Администрации муниципального образования Лодейнопольский муниципальный район Ленинградской области и №1/21 от 01.09.2021 года и №1/22 от 04.10.2022 года с ГБПОУ ЛО «Лодейнопольский техникум промышленных технологий» с согласия ОУМИ Администрации Лодейнопольского района Ленинградской области (распоряжение №41 от 29.08.2022г.) и Ленинградского областного комитета по управлению государственным имуществом (Леноблкомимущество, распоряжение №1306



от 04.10.2022г.), с использованием ресурсов этих образовательных организаций.

### **Выводы и рекомендации по 9 разделу**

Имеющаяся материально-техническая база позволяет организовать обучение учащихся на хорошем уровне по всем программам.

### **Раздел 10. Оценка функционирования внутренней системы оценки качества образования**

*Внутренняя система оценки качества образования* (далее – ВСОКО) осуществляется на основании Положения о внутренней системе оценки качества. По итогам ВСОКО в 2022 году выявлено, что уровень результатов деятельности школы средний. Определены сильные и слабые стороны управленческой и педагогической деятельности школы.

**Сильные стороны:** нормативно-правовая и научно-методическая база школы соответствует требованиям ФЗ №273-ФЗ, требованиям ФГОС, индивидуальный подход к каждому обучающемуся, обеспечено доступное качественное образование в соответствии с требованиями ФГОС; кадровая политика эффективна, педагоги школы работают в соответствии с профстандартами; результаты ГИА по химии, географии, биологии в 9 классе и результаты ГИА по обществознанию и математике профильного уровня выше уровня района и области; учащиеся 10-11 классов школы включены в научно-исследовательскую, творческую и проектную деятельность; 100% педагогического состава прошли КПК, два учителя повысили квалификационную категорию; организовано постоянное взаимодействие всех участников образовательных отношений (обучающихся, их родителей (законных представителей), педагогических работников).

**Слабые стороны:** длительная реконструкция здания, поэтому недостаточное оснащение учебных кабинетов современным оборудованием и потеря контингента по независящим от школы причинам; низкий процент победителей предметных олимпиад; объективность образовательных результатов по некоторым предметам; результаты ГИА ниже уровня района и области по русскому языку, по математике и обществознанию в 9 классе, а также по русскому языку, истории и биологии в 11 классе.

В процессе анализа функционирования ВСОКО выявлены следующие точки роста: повышение успеваемости обучающихся и результатов ГИА; поощрение индивидуальных достижений обучающихся; усиление индивидуальной и групповой работы с детьми, имеющих разный уровень образовательных результатов.

### 3. ЗАКЛЮЧЕНИЕ

В результате проведения самообследования была получена информация об условиях осуществления образовательной деятельности и ее результатах.

Деятельность школы строится в соответствии с Законом Российской Федерации от 29.12.2012 г. №273-ФЗ «Об образовании в Российской Федерации» (с изменениями), нормативно-правовой базой, программно-целевыми установками Министерства просвещения РФ. В течение года велась работа над содержанием образования, результаты которой свидетельствуют об усвоении выпускниками образовательных программ базового уровня, что позволяет им продолжать обучение в учреждениях профессионального образования. Школа предоставляет доступное качественное образование, воспитание и развитие в безопасных условиях, адаптированных к возможностям каждого ребенка. Учебная нагрузка обучающихся не превышала предельно допустимой нормы. Школа укомплектована достаточным количеством педагогических работников, которые имеют высшую или первую квалификационную категорию и регулярно проходят повышение квалификации, что позволяет обеспечивать стабильные качественные результаты образовательных достижений обучающихся. Рабочее время учителя организовано целесообразно. Усилия администрации и педагогического коллектива были направлены на создание условий для развития ребенка как свободной, ответственной и творческой личности на основе гуманизации образования и воспитания, формирования здорового образа жизни. Однако длительная реконструкция не дает возможности максимально использовать потенциал педагогического коллектива и обучающихся. Родители, учащиеся и педагоги школы позитивно оценивают деятельность образовательной организации. Повышается информационная открытость школы посредством создания группы в социальных сетях «ВКонтакте». Основная **цель школы остается прежней:** создание условий для индивидуального развития каждого ребенка, для становления компетентной, духовно-нравственной, социально активной личности гражданина России, способной к полноценному и эффективному участию в общественной и профессиональной жизнедеятельности в условиях информационного общества, готовой к самосовершенствованию, самореализации, самоопределению.

Приоритетные направления работы школы в 2023 году: совершенствовать механизмы повышения мотивации учащихся к учебной деятельности; формировать у учащихся ключевые компетенции в процессе овладения универсальными учебными действиями; совершенствовать межпредметные связи между урочной и внеурочной деятельностью; совершенствовать внутришкольную систему оценки качества образования, сопоставляя ее с результатами внешней системы оценки качества образования.

#### 4. РЕЗУЛЬТАТЫ АНАЛИЗА ПОКАЗАТЕЛЕЙ ДЕЯТЕЛЬНОСТИ МКОУ «ЛСОШ №68»

№п/п	Показатели	Единица измерения	
<b>1.</b>	<b>Образовательная деятельность</b>		
1.1	Общая численность учащихся на 31.08.2022/на 31.12.2022	79/48 человек	
1.2	Численность учащихся по образовательной программе начального общего образования на 31.12.2022	0 человек	
1.3	Численность учащихся по образовательной программе основного общего образования на 31.12.2022	19 человек	
1.4	Численность учащихся по образовательной программе среднего общего образования на 31.12.2022	29 человек	
1.5	Численность/удельный вес численности учащихся, успевающих на "4" и "5" по результатам промежуточной аттестации, в общей численности учащихся	22 человек/ 28%	
1.6	Средний балл государственной итоговой аттестации выпускников 9 класса по русскому языку/средняя оценка	24 балла /3,7	
1.7	Средний балл государственной итоговой аттестации выпускников 9 класса по математике	12 баллов /3,3	
1.8	Средний балл единого государственного экзамена выпускников 11(12) класса по русскому языку	54,9 балл	
1.9	Средний балл единого государственного экзамена выпускников 11(12) класса по математике	Базовый уровень	3,8
		Профильный уровень	66
1.10	Численность/удельный вес численности выпускников 9 класса, получивших неудовлетворительные результаты на государственной итоговой аттестации по русскому языку, в общей численности выпускников 9 класса	0 человек/ 0 %	
1.11	Численность/удельный вес численности выпускников 9 класса, получивших неудовлетворительные результаты на государственной итоговой аттестации по математике, в общей численности выпускников 9 класса	0 человек/ 0 %	
1.12	Численность/удельный вес численности выпускников 11(12) класса, получивших результаты ниже установленного минимального количества баллов единого государственного экзамена по русскому языку, в общей численности выпускников 11 (12) класса	0 человек/ 0 %	

1.13	Численность/удельный вес численности выпускников 11(12) класса, получивших результаты ниже установленного минимального количества баллов единого государственного экзамена по математике, в общей численности выпускников 11 (12) класса	0 человек/ 0 %
1.14	Численность/удельный вес численности выпускников 9 класса, не получивших аттестаты об основном общем образовании, в общей численности выпускников 9 класса	0 человек/ 0 %
1.15	Численность/удельный вес численности выпускников 11(12) класса, не получивших аттестаты о среднем общем образовании, в общей численности выпускников 11 (12) класса	0 человек/ 0 %
1.16	Численность/удельный вес численности выпускников 9 класса, получивших аттестаты об основном общем образовании с отличием, в общей численности выпускников 9 класса	0 человек/ 0%
1.17	Численность/удельный вес численности выпускников 11(12) класса, получивших аттестаты о среднем общем образовании с отличием, в общей численности выпускников 11 класса	0 человек/ 0 %
1.18	Численность/удельный вес численности учащихся, принявших участие в различных олимпиадах, смотрах, конкурсах, в общей численности учащихся	38 человек/ 79,2%
1.19	Численность/удельный вес численности учащихся-победителей и призеров олимпиад, смотров, конкурсов, в общей численности учащихся, в том числе:	11 человек/ 23%
1.19.1	Регионального уровня	0 человек/ 0%
1.19.2	Федерального уровня (дистанционно)	0 человек/ 0 %
1.19.3	Международного уровня (дистанционно)	0 человек/ 0 %
1.20	Численность/удельный вес численности учащихся, получающих образование с углубленным изучением отдельных учебных предметов, в общей численности учащихся	0 человек/ 0 %
1.21	Численность/удельный вес численности учащихся, получающих образование в рамках профильного обучения, в общей численности учащихся	0 человек/ 0 %
1.22	Численность/удельный вес численности обучающихся с применением дистанционных образовательных технологий, электронного обучения, в общей численности учащихся	48 человек/ 100%

1.23	Численность/удельный вес численности учащихся в рамках сетевой формы реализации образовательных программ, в общей численности учащихся	48 человек/ 100 %
1.24	Общая численность педагогических работников, в том числе:	18 человек
1.25	Численность/удельный вес численности педагогических работников, имеющих высшее образование, в общей численности педагогических работников	14 человек/ 78 %
1.26	Численность/удельный вес численности педагогических работников, имеющих высшее образование педагогической направленности (профиля), в общей численности педагогических работников	16 человек/ 89%
1.27	Численность/удельный вес численности педагогических работников, имеющих среднее профессиональное образование, в общей численности педагогических работников	2 человека/ 11%
1.28	Численность/удельный вес численности педагогических работников, имеющих среднее профессиональное образование педагогической направленности (профиля), в общей численности педагогических работников	1 человек/ 5,5%
1.29	Численность/удельный вес численности педагогических работников (включая руководящий состав), которым по результатам аттестации присвоена квалификационная категория в общей численности педагогических работников, в том числе:	18 человек/ 95%
1.29.1	Высшая	12 человек/ 63%
1.29.2	Первая	6 человек/ 32%
1.29.3	Соответствие занимаемой должности	1 человек/ 5%
1.30	Численность/удельный вес численности педагогических работников в общей численности педагогических работников, педагогический стаж работы которых составляет:	
1.30.1	До 5 лет	2 человека/ 11%
1.30.2	Численность/удельный вес численности педагогических работников в общей численности педагогических работников в возрасте до 30 лет	11 человек/ 58%

1.31	Свыше 30 лет	6 человек/ 31%
1.32	Численность/удельный вес численности педагогических работников в общей численности педагогических работников в возрасте от 55 лет	7 человек/ 37%
1.33	Численность/удельный вес численности педагогических и административно-хозяйственных работников, прошедших за последние 5 лет повышение квалификации/профессиональную переподготовку по профилю педагогической деятельности или иной осуществляемой в образовательной организации деятельности, в общей численности педагогических и административно-хозяйственных работников	19 человек/ 100%
1.34	Численность/удельный вес численности педагогических и административно-хозяйственных работников, прошедших повышение квалификации по применению в образовательном процессе федеральных государственных образовательных стандартов в общей численности педагогических и административно-хозяйственных работников	19 человек/ 100%
<b>2.</b>	<b>Инфраструктура</b>	
2.1	Количество компьютеров в расчете на одного учащегося	0,19 единиц
2.2	Количество экземпляров учебной и учебно-методической литературы из общего количества единиц хранения библиотечного фонда, состоящих на учете, в расчете на одного учащегося	16,5 единиц
2.3	Наличие в образовательной организации системы электронного документооборота	да
2.4	Наличие читального зала библиотеки, в том числе:	да
2.4.1	С обеспечением возможности работы на стационарных компьютерах или использования переносных компьютеров	да
2.4.2	С медиатекой	да
2.4.3	Оснащенного средствами сканирования и распознавания текстов	да
2.4.4	С выходом в Интернет с компьютеров, расположенных в помещении библиотеки	да
2.4.5	С контролируемой распечаткой бумажных материалов	да
2.5	Численность/удельный вес численности учащихся, которым обеспечена возможность пользоваться широкополосным Интернетом (не менее 2 Мб/с), в общей численности	48 человек/ 100 %

	учащихся	
2.6	Общая площадь помещений, в которых осуществляется образовательная деятельность, в расчете на одного учащегося	4кв.м

И.о. директора МКОУ «ЛСОШ №68»

Г.В. Катковская